

SPECYFIKACJA TECHNICZNA **WYKONANIA I ODBIORU ROBÓT**

SPIS TREŚCI OPRACOWANIA

B-00.Ch	Charakterystyka inwestycji.....	2
B-00.00	Wymagania ogólne	4
B-01.00	Rozbiórki i wyburzenia.....	23
B-02.00	Docieplenie stropodachu wentylowanego.....	27
B-03.00	Docieplenie stropodachów. niewentylowanych i krycie dachów papą.....	46
B-04.00	Instalacja odgromowa.....	61

SPECYFIKACJE TECHNICZNE
WYKONANIA I ODBIORU ROBÓT BUDOWLANYCH

B-00.Ch

CHARAKTERYSTYKA INWESTYCJI

1.0. – Przedmiot opracowania

Przedmiotem opracowania jest remont dachów w budynku Internatu Zespołu Szkół Ekonomicznych w Zielonej Górze.

2.0. - Lokalizacja

Budynek Internatu zlokalizowany jest w Zielonej Górze, przy styku ulic Drzewnej i Sowińskiego, wg załączonego w projekcie planu.

3.0. – Stan istniejący

Internat składa się z kilku budynków. Budynek główny jest obiektem o trzech kondygnacjach, pozostałe budynki jednokondygnacyjne i jeden dwukondygnacyjny.

4.0. – Zakres projektowanych prac

Prace obejmują:

- docieplenie stropodachu wentylowanego
- wykonanie nowych obróbek blacharskich
- pokrycie dachu papą termozgrzewalną
- wymiana obróbek blacharskich na gzymsach międzykondygnacyjnych budynku
- wymiana instalacji odgromowej i uziemiającej budynku.

4.1.- Pozostałe budynki

- docieplenie dachów niewentylowanych
- wykonanie nowych obróbek blacharskich
- pokrycie dachów papą termozgrzewalną
- wymiana instalacji odgromowej i uziemiającej budynków

5.0. – Docieplenie stropodachów

Docieplenie stropodachu wentylowanego przyjęto z granulatu z wełny mineralnej, wdmuchiwanego w przestrzeń wentylowaną przez wykute w dachu otwory.
Grubość warstwy izolacyjnej 18 cm

Docieplenie pozostałych dachów niewentylowanych styropianem twardym grubości 15 cm warstwami 10 i 5 cm w mijankę, mocowanego do istniejących połączeń dachowych.

6.0. – Pokrycia dachowe

Przyjęto nowe pokrycie wszystkich remontowanych połączeń papą termozgrzewalną dwukrotnie. Papa polimerowo – asfaltowa na osnowie z włókny poliestrowej.

SPECYFIKACJE TECHNICZNE
WYKONANIA I ODBIORU ROBÓT BUDOWLANYCH

B-00.00

WYMAGANIA OGÓLNE

CPV 45000000-7

1. WSTĘP

1.1. Przedmiot ST

Przedmiotem niniejszej szczegółowej specyfikacji technicznej (SST) są wymagania ogólne dotyczące wykonania i odbioru robót przy remoncie dachów w Internacie Zespołu szkół Ekonomicznych w Zielonej Górze, przy ul. Drzewnej 13.

1.2. Zakres stosowania SST

Specyfikacja techniczna stosowana jest jako dokument przetargowy i kontraktowy przy zleceniu i realizacji robót wymienionych w pkt. 1.1.

Odstępstwa od wymagań podanych w niniejszej specyfikacji mogą mieć miejsce tylko w przypadkach małych prostych robót i konstrukcji drugorzędnych o niewielkim znaczeniu, dla których istnieje pewność, że podstawowe wymagania będą spełnione przy zastosowaniu metod wykonania na podstawie doświadczenia i przy przestrzeganiu zasad sztuki budowlanej.

1.3. Zakres robót objętych ST

Ustalenia zawarte w niniejszej specyfikacji obejmują wymagania ogólne, wspólne dla robót budowlanych objętych szczegółowymi specyfikacjami technicznymi (SST).

1.4. Określenia podstawowe

Ilekróć w ST jest mowa o:

1.4.1. obiekcie budowlanym – należy przez to rozumieć:

- a) budynek wraz z instalacjami i urządzeniami technicznymi,
- b) budowlę stanowiącą całość techniczno-użytkową wraz z instalacjami i urządzeniami,
- c) obiekt małej architektury;

1.4.2. budynku – należy przez to rozumieć taki obiekt budowlany, który jest trwale związany z gruntem, wydzielony z przestrzeni za pomocą przegród budowlanych oraz posiada fundamenty i dach.

1.4.3. budowli – należy przez to rozumieć każdy obiekt budowlany nie będący budynkiem lub obiektem małej architektury.

1.4.4. obiekcie małej architektury – należy przez to rozumieć niewielkie obiekty, a w szczególności:

- a) kultu religijnego, jak: kapliczki, krzyże przydrożne, figury,
- b) posągi, wodotryski i inne obiekty architektury ogrodowej,
- c) użytkowe służące rekreacji codziennej i utrzymaniu porządku, jak: piaskownice, huśtawki, drabinki, śmietniki.

1.4.5. tymczasowym obiekcie budowlanym – należy przez to rozumieć obiekt budowlany przeznaczony do czasowego użytkowania w okresie krótszym od jego trwałości technicznej, przewidziany do przeniesienia w inne miejsce lub rozbiórki, a także obiekt budowlany nie połączony trwale z gruntem, jak: kioski

- uliczne, pawilony sprzedaży ulicznej i wystawowe, przekrycia namiotowe i powłoki pneumatyczne, urządzenia rozrywkowe, barakowozy, obiekty kontenerowe.
- 1.4.6. budowie – należy przez to rozumieć wykonanie obiektu budowlanego w określonym miejscu, a także odbudowę, rozbudowę, nadbudowę obiektu budowlanego.
- 1.4.7. robotach budowlanych – należy przez to rozumieć budowę, a także prace polegające na przebudowie, montażu, remoncie lub rozbiórce obiektu budowlanego.
- 1.4.8. remoncie – należy przez to rozumieć wykonywanie w istniejącym obiekcie budowlanym robót budowlanych polegających na odtworzeniu stanu pierwotnego, a nie stanowiących bieżącej konserwacji.
- 1.4.9. urządzeniach budowlanych – należy przez to rozumieć urządzenia techniczne związane z obiektem budowlanym zapewniające możliwość użytkowania obiektu zgodnie z jego przeznaczeniem, jak przyłącza i urządzenia instalacyjne, w tym służące oczyszczaniu lub gromadzeniu ścieków, a także przejazdy, ogrodzenia, place postojowe i place pod śmietniki.
- 1.4.10. terenie budowy – należy przez to rozumieć przestrzeń, w której prowadzone są roboty budowlane wraz z przestrzenią zajmowaną przez urządzenia zaplecza budowy.
- 1.4.11. prawie do dysponowania nieruchomością na cele budowlane – należy przez to rozumieć tytuł prawny wynikający z prawa własności, użytkowania wieczystego, zarządu, ograniczonego prawa rzeczowego albo stosunku zobowiązaniowego, przewidującego uprawnienia do wykonywania robót budowlanych.
- 1.4.12. pozwoleniu na budowę – należy przez to rozumieć decyzję administracyjną zezwalającą na rozpoczęcie i prowadzenie budowy lub wykonywanie robót budowlanych innych niż budowa obiektu budowlanego.
- 1.4.13. dokumentacji budowy – należy przez to rozumieć pozwolenie na budowę wraz z załączonym projektem budowlanym, dziennik budowy, protokoły odbiorów częściowych i końcowych, w miarę potrzeby, rysunki i opisy służące realizacji obiektu, operaty geodezyjne i książkę obmiarów, a w przypadku realizacji obiektów metodą montażu – także dziennik montażu.
- 1.4.14. dokumentacji powykonawczej – należy przez to rozumieć dokumentację budowy z naniesionymi zmianami dokonanymi w toku wykonywania robót oraz geodezyjnymi pomiarami powykonawczymi.
- 1.4.15. aprobacie technicznej – należy przez to rozumieć pozytywną ocenę techniczną wyrobu, stwierdzającą jego przydatność do stosowania w budownictwie.
- 1.4.16. właściwym organie – należy przez to rozumieć organ nadzoru architektoniczno-budowlanego lub organ specjalistycznego nadzoru budowlanego, stosownie do ich właściwości określonych w rozdziale 8.
- 1.4.17. wyrobie budowlanym – należy przez to rozumieć wyrób w rozumieniu przepisów o ocenie zgodności, wytworzony w celu wbudowania, wmontowania, zainstalowania lub zastosowania w sposób trwały w obiekcie budowlanym, wprowadzany do obrotu jako wyrób pojedynczy lub jako zestaw wyrobów do stosowania we wzajemnym połączeniu stanowiącym integralną całość użytkową.

- 1.4.18. obszarze oddziaływania obiektu – należy przez to rozumieć teren wyznaczony w otoczeniu budowlanym na podstawie przepisów odrębnych, wprowadzających związane z tym obiektem ograniczenia w zagospodarowaniu tego terenu.
- 1.4.19. opłacie – należy przez to rozumieć kwotę należności wnoszoną przez zobowiązanego za określone ustawą obowiązkowe kontrole dokonywane przez właściwy organ.
- 1.4.20. dzienniku budowy – należy przez to rozumieć dziennik wydany przez właściwy organ zgodnie z obowiązującymi przepisami, stanowiący urzędowy dokument przebiegu robót budowlanych oraz zdarzeń i okoliczności zachodzących w czasie wykonywania robót.
- 1.4.21. kierowniku budowy – osoba wyznaczona przez Wykonawcę robót, upoważniona do kierowania robotami i do występowania w jego imieniu w sprawach realizacji kontraktu, ponosząca ustawową odpowiedzialność za prowadzoną budowę.
- 1.4.22. rejestrze obmiarów – należy przez to rozumieć – akceptowaną przez Inspektora nadzoru książkę z ponumerowanymi stronami, służącą do wpisywania przez Wykonawcę obmiaru dokonanych robót w formie wyliczeń, szkiców i ewentualnie dodatkowych załączników. Wpisy w rejestrze obmiarów podlegają potwierdzeniu przez Inspektora nadzoru budowlanego.
- 1.4.23. laboratorium – należy przez to rozumieć laboratorium jednostki naukowej, zamawiającego, wykonawcy lub inne laboratorium badawcze zaakceptowane przez Zamawiającego, niezbędne do przeprowadzania niezbędnych badań i prób związanych z oceną jakości stosowanych wyrobów budowlanych oraz rodzajów prowadzonych robót.
- 1.4.24. materiałach – należy przez to rozumieć wszelkie materiały naturalne i wytwarzane jak również różne tworzywa i wyroby niezbędne do wykonania robót, zgodnie z dokumentacją projektową i specyfikacjami technicznymi zaakceptowane przez Inspektora nadzoru.
- 1.4.25. odpowiedniej zgodności – należy przez to rozumieć zgodność wykonanych robót dopuszczalnymi tolerancjami, a jeśli granice tolerancji nie zostały określone – z przeciętnymi tolerancjami przyjmowanymi zwyczajowo dla danego rodzaju robót budowlanych.
- 1.4.26. poleceniu Inspektora nadzoru – należy przez to rozumieć wszelkie polecenia przekazane Wykonawcy przez Inspektora nadzoru w formie pisemnej dotyczące sposobu realizacji robót lub innych spraw związanych z prowadzeniem budowy.
- 1.4.27. projektancie – należy przez to rozumieć uprawnioną osobę prawną lub fizyczną będącą autorem dokumentacji projektowej.
- 1.4.28. części obiektu lub etapie wykonania – należy przez to rozumieć część obiektu budowlanego zdolną do spełniania przewidywanych funkcji techniczno-użytkowych i możliwą do odebrania i przekazania do eksploatacji.
- 1.4.29. ustaleniach technicznych – należy przez to rozumieć ustalenia podane w normach, aprobatkach technicznych i szczegółowych specyfikacjach technicznych.
- 1.4.30. grupach, klasach, kategoriach robót – należy przez to rozumieć grupy, klasy, kategorie określone w rozporządzeniu nr 2195/2002 z dnia 5 listopada 2002 r. w sprawie Wspólnego Słownika Zamówień (Dz. Urz. L 340 z 16.12.2002 r., z późn. zm.).

- 1.4.31. inspektorze nadzoru inwestorskiego – osoba posiadająca odpowiednie wykształcenie techniczne i praktykę zawodową oraz uprawnienia budowlane, wykonująca samodzielne funkcje techniczne w budownictwie, której inwestor powierza nadzór nad budową obiektu budowlanego. Reprezentuje on interesy inwestora na budowie i wykonuje bieżącą kontrolę jakości i ilości wykonanych robót, bierze udział w sprawdzianach i odbiorach robót zakrywanych i zanikających, badaniu i odbiorze instalacji oraz urządzeń technicznych, jak również przy odbiorze gotowego obiektu.
- 1.4.32. instrukcji technicznej obsługi (eksploatacji) – opracowana przez projektanta lub dostawcę urządzeń technicznych i maszyn, określająca rodzaje i kolejność lub współzależność czynności obsługi, przeglądów i zabiegów konserwacyjnych, warunkujących ich efektywne i bezpieczne użytkowanie. Instrukcja techniczna obsługi (eksploatacji) jest również składnikiem dokumentacji powykonawczej obiektu budowlanego.
- 1.4.33. istotnych wymaganiach – oznaczają wymagania dotyczące bezpieczeństwa, zdrowia i pewnych innych aspektów interesu wspólnego, jakie mają spełniać roboty budowlane.
- 1.4.34. normach europejskich – oznaczają normy przyjęte przez Europejski Komitet Standaryzacji (CEN) oraz Europejski Komitet Standaryzacji elektrotechnicznej (CENELEC) jako „standardy europejskie (EN)” lub „dokumenty harmonizacyjne (HD)”, zgodnie z ogólnymi zasadami działania tych organizacji.
- 1.4.35. przedmiarze robót – to zestawienie przewidzianych do wykonania robót podstawowych w kolejności technologicznej ich wykonania, ze szczegółowym opisem lub wskazaniem podstaw ustalających szczegółowy opis, oraz wskazanie szczegółowych specyfikacji technicznych wykonania i odbioru robót budowlanych, z wyliczeniem i zestawieniem ilości jednostek przedmiarowych robót podstawowych.
- 1.4.35. robocie podstawowej – minimalny zakres prac, które po wykonaniu są możliwe do odebrania pod względem ilości i wymogów jakościowych oraz uwzględniają przyjęty stopień scalenia robót.
- 1.4.36. Wspólnym Słowniku Zamówień – jest systemem klasyfikacji produktów, usług i robót budowlanych, stworzonych na potrzeby zamówień publicznych. Składa się ze słownika głównego oraz słownika uzupełniającego. Obowiązuje we wszystkich krajach Unii Europejskiej. Zgodnie z postanowieniami rozporządzenia 2151/2003, stosowanie kodów CPV do określania przedmiotu zamówienia przez zamawiających z ówczesnych Państw Członkowskich UE stało się obowiązkowe z dniem 20 grudnia 2003 r. Polskie Prawo zamówień publicznych przewidziało obowiązek stosowania klasyfikacji CPV począwszy od dnia akcesji Polski do UE, tzn. od 1 maja 2004 r.
- 1.4.37. Zarządzającym realizacją umowy – jest to osoba prawna lub fizyczna określona w istotnych postanowieniach umowy, zwana dalej zarządzającym, wyznaczona przez zamawiającego, upoważniona do nadzorowania realizacji robót i administrowania umową w zakresie określonym w udzielonym pełnomocnictwie (zarządzający realizacją nie jest obecnie prawnie określony w przepisach).

1.5. Ogólne wymagania dotyczące robót

Wykonawca robót jest odpowiedzialny za jakość ich wykonania oraz za ich zgodność z dokumentacją projektową, SST i poleceniami Inspektora nadzoru.

1.5.1. Przekazanie terenu budowy

Zamawiający, w terminie określonym w dokumentach umowy przekaże Wykonawcy teren budowy wraz ze wszystkimi wymaganymi uzgodnieniami prawnymi i administracyjnymi, poda lokalizację i współrzędne punktów głównych obiektu, przekaże dziennik budowy oraz dwa egzemplarze dokumentacji projektowej i dwa komplety SST.

1.5.2. Dokumentacja projektowa

Przekazana dokumentacja projektowa ma zawierać opis, część graficzną, obliczenia i dokumenty, zgodne z wykazem podanym w szczegółowych warunkach umowy, uwzględniającym podział na dokumentację projektową:

- dostarczoną przez Zamawiającego,
- sporządzoną przez Wykonawcę.

1.5.3. Zgodność robót z dokumentacją projektową i SST

Dokumentacja projektowa, SST oraz dodatkowe dokumenty przekazane Wykonawcy przez Inspektora nadzoru stanowią załączniki do umowy, a wymagania wyszczególnione w choćby jednym z nich są obowiązujące dla Wykonawcy tak, jakby zawarte były w całej dokumentacji.

W przypadku rozbieżności w ustaleniach poszczególnych dokumentów obowiązuje kolejność ich ważności wymieniona w „Ogólnych warunkach umowy”.

Wykonawca nie może wykorzystywać błędów lub opuszczeń w dokumentach kontraktowych, a o ich wykryciu winien natychmiast powiadomić Inspektora nadzoru, który dokona odpowiednich zmian i poprawek.

W przypadku stwierdzenia ewentualnych rozbieżności podane na rysunku wielkości liczbowe wymiarów są ważniejsze od odczytu ze skali rysunków.

Wszystkie wykonane roboty i dostarczone materiały mają być zgodne z dokumentacją projektową i SST. Wielkości określone w dokumentacji projektowej i w SST będą uważane za wartości docelowe, od których dopuszczalne są odchylenia w ramach określonego przedziału tolerancji. Cechy materiałów i elementów budowli muszą być jednorodne i wykazywać zgodność z określonymi wymaganiami, a rozrzuty tych cech nie mogą przekraczać dopuszczalnego przedziału tolerancji.

W przypadku, gdy dostarczane materiały lub wykonane roboty nie będą zgodne z dokumentacją projektową lub SST i mają wpływ na niezadowalającą jakość elementu budowli, to takie materiały zostaną zastąpione innymi, a elementy budowli rozebrane i wykonane ponownie na koszt wykonawcy.

1.5.4. Zabezpieczenie terenu budowy

Wykonawca jest zobowiązany do zabezpieczenia terenu budowy w okresie trwania realizacji kontraktu aż do zakończenia i odbioru ostatecznego robót.

Wykonawca dostarczy, zainstaluje i będzie utrzymywać tymczasowe urządzenia zabezpieczające, w tym: ogrodzenia, poręczce, oświetlenie, sygnały i znaki ostrzegawcze, dozorców, wszelkie inne środki niezbędne do ochrony robót, wygody społeczności i innych.

Koszt zabezpieczenia terenu budowy nie podlega odrębnej zapłacie i przyjmuje się, że jest włączony w cenę umowną.

1.5.5. Ochrona środowiska w czasie wykonywania robót

Wykonawca ma obowiązek znać i stosować w czasie prowadzenia robót wszelkie przepisy dotyczące ochrony środowiska naturalnego.

W okresie trwania budowy i wykonywania robót wykończeniowych Wykonawca będzie:

- a) utrzymywać teren budowy i wykopy w stanie bez wody stojącej,
- b) podejmować wszelkie konieczne kroki mające na celu stosowanie się do przepisów i norm dotyczących ochrony środowiska na terenie i wokół terenu budowy oraz będzie unikać uszkodzeń lub uciążliwości dla osób lub własności społecznej, a wynikających ze skażenia, hałasu lub innych przyczyn powstałych w następstwie jego sposobu działania.

Stosując się do tych wymagań, Wykonawca będzie miał szczególny wzgląd na:

- 1) lokalizację baz, warsztatów, magazynów, składowisk, i dróg dojazdowych,
- 2) środki ostrożności i zabezpieczenia przed:
 - a) zanieczyszczeniem zbiorników i cieków wodnych pyłami lub substancjami toksycznymi,
 - b) zanieczyszczeniem powietrza pyłami i gazami,
 - c) możliwością powstania pożaru.

1.5.6. Ochrona przeciwpożarowa

Wykonawca będzie przestrzegać przepisy ochrony przeciwpożarowej.

Wykonawca będzie utrzymywać sprawny sprzęt przeciwpożarowy, wymagany odpowiednimi przepisami, na terenie robót dachowych.

Materiały łatwopalne będą składowane w sposób zgodny z odpowiednimi przepisami i zabezpieczone przed dostępem osób trzecich.

Wykonawca będzie odpowiedzialny za wszelkie straty spowodowane pożarem wywołanym jako rezultat realizacji robót albo przez personel wykonawcy.

1.5.7. Ochrona własności publicznej i prywatnej

Wykonawca odpowiada za ochronę instalacji i urządzeń zlokalizowanych na powierzchni terenu i pod jego poziomem, takie jak rurociągi, kable itp. Wykonawca zapewni właściwe oznaczenie i zabezpieczenie przed uszkodzeniem tych instalacji i urządzeń w czasie trwania budowy.

O fakcie przypadkowego uszkodzenia tych instalacji Wykonawca bezzwłocznie powiadomi Inspektora nadzoru i zainteresowanych użytkowników oraz będzie z nimi współpracował, dostarczając wszelkiej pomocy potrzebnej przy dokonywaniu napraw. Wykonawca będzie odpowiadać za wszelkie spowodowane przez jego działania uszkodzenia instalacji na powierzchni ziemi i urządzeń podziemnych wykazanych w dokumentach dostarczonych mu przez Zamawiającego.

1.5.8. Bezpieczeństwo i higiena pracy

Podczas realizacji robót wykonawca będzie przestrzegać przepisów dotyczących bezpieczeństwa i higieny pracy.

W szczególności wykonawca ma obowiązek zadbać, aby personel nie wykonywał pracy w warunkach niebezpiecznych, szkodliwych dla zdrowia oraz nie spełniających odpowiednich wymagań sanitarnych.

Wykonawca zapewni i będzie utrzymywał wszelkie urządzenia zabezpieczające, socjalne oraz sprzęt i odpowiednią odzież dla ochrony życia i zdrowia osób zatrudnionych na budowie.

Uznaje się, że wszelkie koszty związane z wypełnieniem wymagań określonych powyżej nie podlegają odrębnej zapłacie i są uwzględnione w cenie umownej.

1.5.10. Ochrona i utrzymanie robót

Wykonawca będzie odpowiedzialny za ochronę robót i za wszelkie materiały i urządzenia używane do robót od daty rozpoczęcia do daty odbioru ostatecznego.

1.5.11. Stosowanie się do prawa i innych przepisów

Wykonawca zobowiązany jest znać wszelkie przepisy wydane przez organy administracji państwowej i samorządowej, które są w jakikolwiek sposób związane z robotami i będzie w pełni odpowiedzialny za przestrzeganie tych praw, przepisów i wytycznych podczas prowadzenia robót. Np. rozporządzenie Ministra Infrastruktury z dnia 6 lutego

2003 r. w sprawie bezpieczeństwa i higieny pracy podczas wykonywania robót budowlanych (Dz. U. z dn. 19.03.

2003 r. Nr 47, poz. 401) oraz Ministra Pracy i Polityki Socjalnej z dnia 26 września 1997 r. w sprawie ogólnych przepisów bezpieczeństwa i higieny pracy (Dz. U. Nr 169 poz. 1650).

Wykonawca będzie przestrzegać praw patentowych i będzie w pełni odpowiedzialny za wypełnienie wszelkich wymagań prawnych odnośnie wykorzystania opatentowanych urządzeń lub metod i w sposób ciągły będzie informować Inspektora nadzoru o swoich działaniach, przedstawiając kopie zezwoleń i inne odnośne dokumenty.

2. MATERIAŁY

2.1. Źródła uzyskania materiałów do elementów konstrukcyjnych

Wykonawca przedstawi Inspektorowi nadzoru szczegółowe informacje dotyczące, zamawiania lub wydobywania materiałów i odpowiednie aprobaty techniczne lub świadectwa badań laboratoryjnych oraz próbki do zatwierdzenia przez Inspektora nadzoru.

Wykonawca zobowiązany jest do prowadzenia ciągłych badań określonych w SST w celu udokumentowania, że materiały uzyskane z dopuszczalnego źródła spełniają wymagania SST w czasie postępu robót.

Pozostałe materiały budowlane powinny spełniać wymagania jakościowe określone Polskimi Normami, aprobatami technicznymi, o których mowa w Szczegółowych Specyfikacjach Technicznych (SST).

2.2. Materiały nie odpowiadające wymaganiom jakościowym

Materiały nie odpowiadające wymaganiom jakościowym zostaną przez Wykonawcę wywiezione z terenu budowy, bądź złożone w miejscu wskazanym przez Inspektora nadzoru.

Każdy rodzaj robót, w którym znajdują się nie zbadane i nie zaakceptowane materiały, Wykonawca wykonuje na własne ryzyko, licząc się z jego nieprzyjęciem i niezapłaceniem.

2.3. Przechowywanie i składowanie materiałów

Wykonawca zapewni, aby tymczasowo składowane materiały, do czasu gdy będą one potrzebne do robót, były zabezpieczone przed zanieczyszczeniem, zachowały swoją jakość i właściwość do robót i były dostępne do kontroli przez Inspektora nadzoru.

Miejsca czasowego składowania materiałów będą zlokalizowane w obrębie terenu budowy w miejscach uzgodnionych z Inspektorem nadzoru.

2.4. Wariantowe stosowanie materiałów

Jeśli dokumentacja projektowa lub SST przewidują możliwość zastosowania różnych rodzajów materiałów do wykonywania poszczególnych elementów robót Wykonawca powiadomi Inspektora nadzoru o zamiarze zastosowania konkretnego rodzaju materiału. Wybrany i zaakceptowany rodzaj materiału nie może być później zamieniany bez zgody Inspektora nadzoru.

3. SPRZĘT

Wykonawca jest zobowiązany do używania jedynie takiego sprzętu, który nie spowoduje niekorzystnego wpływu na jakość wykonywanych robót. Sprzęt używany do robót powinien być zgodny z ofertą Wykonawcy i powinien odpowiadać pod względem typów i ilości wskazaniom zawartym w SST, programie zapewnienia jakości lub projekcie organizacji robót, zaakceptowanym przez Inspektora nadzoru.

Liczba i wydajność sprzętu będzie gwarantować przeprowadzenie robót, zgodnie z zasadami określonymi w dokumentacji projektowej, SST i wskazaniach Inspektora nadzoru w terminie przewidzianym umową.

Sprzęt będący własnością Wykonawcy lub wynajęty do wykonania robót ma być utrzymywany w dobrym stanie i gotowości do pracy. Będzie spełniał normy ochrony środowiska i przepisy dotyczące jego użytkowania.

Wykonawca dostarczy Inspektorowi nadzoru kopie dokumentów potwierdzających dopuszczenie sprzętu do użytkowania, tam gdzie jest to wymagane przepisami.

Jeżeli dokumentacja projektowa lub SST przewidują możliwość wariantowego użycia sprzętu przy wykonywanych robotach, wykonawca powiadomi Inspektora nadzoru o swoim zamiarze wyboru i uzyska jego akceptację przed użyciem sprzętu. Wybrany sprzęt, po akceptacji Inspektora nadzoru, nie może być później zmieniany bez jego zgody.

4. TRANSPORT

4.1. Ogólne wymagania dotyczące transportu

Wykonawca jest zobowiązany do stosowania jedynie takich środków transportu, które nie wpłyną niekorzystnie na jakość wykonywanych robót i właściwości przewożonych materiałów.

Liczba środków transportu będzie zapewniać prowadzenie robót zgodnie z zasadami określonymi w dokumentacji projektowej, SST i wskazaniach Inspektora nadzoru w terminie przewidzianym w umowie.

4.2. Wymagania dotyczące przewozu po drogach publicznych

Przy ruchu na drogach publicznych pojazdy będą spełniać wymagania dotyczące przepisów ruchu drogowego w odniesieniu do dopuszczalnych obciążeń na osie i innych parametrów technicznych. Środki transportu nie odpowiadające warunkom dopuszczalnych obciążeń na osie mogą być dopuszczone przez właściwy zarząd drogi pod warunkiem przywrócenia stanu pierwotnego użytkowanych odcinków dróg na koszt Wykonawcy.

Wykonawca będzie usuwać na bieżąco, na własny koszt, wszelkie zanieczyszczenia spowodowane jego pojazdami na drogach publicznych oraz dojazdach do terenu budowy.

5. WYKONANIE ROBÓT

5.1. Przed rozpoczęciem robót wykonawca opracuje:

- projekt zagospodarowania placu budowy, który powinien składać się z części opisowej i graficznej,
- plan bezpieczeństwa i ochrony zdrowia (plan bioz),
- projekt organizacji budowy,
- projekt technologii i organizacji robót

5.2. Wykonawca jest odpowiedzialny za prowadzenie robót zgodnie z umową lub kontraktem oraz za jakość zastosowanych materiałów i wykonywanych robót, za ich zgodność z dokumentacją projektową, wymaganiami SST, PZJ, projektu projektem organizacji robót oraz poleceniami Inspektora nadzoru.

5.2.1. Wykonawca ponosi odpowiedzialność za pełną obsługę geodezyjną przy wykonywaniu wszystkich elementów robót określonych w dokumentacji projektowej lub przekazanych na piśmie przez Inspektora nadzoru.

5.2.2. Następstwa jakiegokolwiek błędu spowodowanego przez Wykonawcę w wytyczeniu i wykonywaniu robót zostaną, jeśli wymagać tego będzie Inspektor nadzoru, poprawione przez Wykonawcę na własny koszt.

5.2.3. Decyzje Inspektora nadzoru dotyczące akceptacji lub odrzucenia materiałów i elementów robót będą oparte na wymaganiach sformułowanych w dokumentach umowy, dokumentacji projektowej i w SST, a także w normach i wytycznych.

5.2.4. Polecenia Inspektora nadzoru dotyczące realizacji robót będą wykonywane przez Wykonawcę nie później niż w czasie przez niego wyznaczonym, pod groźbą wstrzymania robót. Skutki finansowe z tytułu wstrzymania robót w takiej sytuacji ponosi Wykonawca.

6. KONTROLA JAKOŚCI ROBÓT

6.1. Program zapewnienia jakości

Do obowiązków Wykonawcy należy opracowanie i przedstawienie do zaakceptowania przez Inspektora nadzoru programu zapewnienia jakości (PZJ), w którym przedstawi on zamierzony sposób wykonania robót, możliwości techniczne, kadrowe i organizacyjne gwarantujące wykonanie robót zgodnie z dokumentacją projektową, SST. Program zapewnienia jakości winien zawierać:

- organizację wykonania robót, w tym termin i sposób prowadzenia robót,
- organizację ruchu na budowie wraz z oznakowaniem robót,
- plan bezpieczeństwa i ochrony zdrowia,
- wykaz zespołów roboczych, ich kwalifikacje i przygotowanie praktyczne,
- wykaz osób odpowiedzialnych za jakość i terminowość wykonania poszczególnych elementów robót,
- system (sposób i procedurę) proponowanej kontroli i sterowania jakością wykonywanych robót,
- wyposażenie w sprzęt i urządzenia do pomiarów i kontroli (opis laboratorium własnego lub laboratorium, któremu Wykonawca zamierza zlecić prowadzenie badań),
- wykaz sprzętu stosowanego na budowie z ich parametrami technicznymi oraz dodatkowym wyposażeniem,
- rodzaje i ilość środków transportu oraz urządzeń do magazynowania i załadunku materiałów, spoiw, lepiszczy,
- sposób i procedurę pomiarów i kontroli podczas wykonywania poszczególnych elementów robót.

6.2. Zasady kontroli jakości robót

Wykonawca jest odpowiedzialny za pełną kontrolę jakości robót i stosowanych materiałów. Wykonawca zapewni odpowiedni system kontroli, włączając w to personel, laboratorium, sprzęt, zaopatrzenie i wszystkie urządzenia niezbędne do pobierania próbek i badań materiałów oraz robót.

Wykonawca będzie przeprowadzać pomiary i badania materiałów oraz robót z częstotliwością zapewniającą stwierdzenie, że roboty wykonano zgodnie z wymaganiami zawartymi w dokumentacji projektowej i SST.

Minimalne wymagania co do zakresu badań i ich częstotliwości są określone w SST. W przypadku, gdy nie zostały one tam określone, Inspektor nadzoru ustali jaki zakres kontroli jest konieczny, aby zapewnić wykonanie robót zgodnie z umową.

Inspektor nadzoru będzie przekazywać Wykonawcy pisemne informacje o jakichkolwiek niedociągnięciach dotyczących urządzeń laboratoryjnych, sprzętu, zaopatrzenia laboratorium, pracy personelu lub metod pracy. Jeżeli niedociągnięcia te będą tak poważne, że mogą wpłynąć ujemnie na wyniki badań, Inspektor nadzoru natychmiast wstrzyma użycie do robót niesprawdzonych materiałów i dopuści je do użytku dopiero wtedy, gdy niedociągnięcia zostaną usunięte i stwierdzona zostanie odpowiednia jakość tych materiałów.

Wszystkie koszty związane z organizowaniem i prowadzeniem badań materiałów i robót ponosi Wykonawca.

6.3. Pobieranie próbek

Próbki będą pobierane losowo. Zaleca się stosowanie statystycznych metod pobierania próbek, opartych na zasadzie, że wszystkie jednostkowe elementy produkcji mogą być z jednakowym prawdopodobieństwem wytypowane do badań.

Inspektor nadzoru będzie mieć zapewnioną możliwość udziału w pobieraniu próbek. W uzasadnionych przypadkach Wykonawca będzie przeprowadzać dodatkowe badania tych materiałów, które budzą wątpliwości co do jakości, o ile kwestionowane materiały nie zostaną przez Wykonawcę usunięte lub ulepszone z własnej woli. Koszty tych dodatkowych badań pokrywa Wykonawca tylko w przypadku stwierdzenia usterek; w przeciwnym przypadku koszty te pokrywa Zamawiający.

6.4. Badania i pomiary

Wszystkie niezbędne badania i pomiary będą przeprowadzone zgodnie z wymaganiami norm. W przypadku, gdy normy nie obejmują jakiegokolwiek badania wymaganego w SST, stosować można wytyczne krajowe, albo inne procedury, zaakceptowane przez Inspektora nadzoru.

6.5. Raporty z badań

Wyniki badań i oględzin będą przekazywane Inspektorowi nadzoru w sposób wcześniej uzgodniony.

6.6. Certyfikaty i deklaracje

Inspektor nadzoru może dopuścić do użycia tylko te wyroby i materiały, które:

1. posiadają certyfikat na znak bezpieczeństwa wykazujący, że zapewniono zgodność z kryteriami technicznymi określonymi na podstawie Polskich Norm, aprobat technicznych oraz właściwych przepisów i informacji o ich istnieniu zgodnie z rozporządzeniem MSWiA z 1998 r. (Dz. U. 99/98),,
2. posiadają deklarację zgodności lub certyfikat zgodności z:
3. Polską Normą lub
4. aprobatą techniczną, w przypadku wyrobów, dla których nie ustanowiono Polskiej Normy, jeżeli nie są objęte certyfikacją określoną w pkt. 1 i które spełniają wymogi SST.
5. znajdują się w wykazie wyrobów, o którym mowa w rozporządzeniu MSWiA z 1998 r. (Dz. U. 98/99).

W przypadku materiałów, dla których ww. dokumenty są wymagane przez SST, każda ich partia dostarczona do robót będzie posiadać te dokumenty, określające w sposób jednoznaczny jej cechy.

Jakiegokolwiek materiały, które nie spełniają tych wymagań będą odrzucone.

6.7. Dokumenty budowy

[1] Dziennik budowy

Dziennik budowy jest wymaganym dokumentem urzędowym obowiązującym Zamawiającego i Wykonawcę w okresie od przekazania wykonawcy terenu budowy do końca okresu gwarancyjnego. Prowadzenie dziennika budowy zgodnie z § 45 ustawy Prawo budowlane spoczywa na kierowniku budowy.

Zapisy w dzienniku budowy będą dokonywane na bieżąco i będą dotyczyć przebiegu robót, stanu bezpieczeństwa ludzi i mienia oraz technicznej strony budowy.

Zapisy będą czytelne, dokonane trwałą techniką, w porządku chronologicznym, bezpośrednio jeden pod drugim, bez przerw.

Załączone do dziennika budowy protokoły i inne dokumenty będą oznaczone kolejnym numerem załącznika i opatrzone datą i podpisem Wykonawcy i Inspektora nadzoru.

Do dziennika budowy należy wpisywać w szczególności:

- datę przekazania Wykonawcy terenu budowy,
- datę przekazania przez Zamawiającego dokumentacji projektowej,
- uzgodnienie przez Inspektora nadzoru programu zapewnienia jakości i harmonogramów robót,
- terminy rozpoczęcia i zakończenia poszczególnych elementów robót,
- przebieg robót, trudności i przeszkody w ich prowadzeniu, okresy i przyczyny przerw w robotach,
- uwagi i polecenia Inspektora nadzoru,
- daty zarządzenia wstrzymania robót, z podaniem powodu,
- zgłoszenia i daty odbiorów robót zanikających i ulegających zakryciu, częściowych i ostatecznych odbiorów robót,
- wyjaśnienia, uwagi i propozycje Wykonawcy,
- stan pogody i temperaturę powietrza w okresie wykonywania robót podlegających ograniczeniom lub wymaganiom w związku z warunkami klimatycznymi,
- zgodność rzeczywistych warunków geotechnicznych z ich opisem w dokumentacji projektowej,
- dane dotyczące czynności geodezyjnych (pomiarowych) dokonywanych przed i w trakcie wykonywania robót,
- dane dotyczące sposobu wykonywania zabezpieczenia robót,
- dane dotyczące jakości materiałów, pobierania próbek oraz wyniki przeprowadzonych badań z podaniem kto je przeprowadzał,
- wyniki prób poszczególnych elementów budowli z podaniem kto je przeprowadzał,
- inne istotne informacje o przebiegu robót.

Propozycje, uwagi i wyjaśnienia Wykonawcy, wpisane do dziennika budowy będą przedłożone Inspektorowi nadzoru do ustosunkowania się.

Decyzje Inspektora nadzoru wpisane do dziennika budowy Wykonawca podpisuje z zaznaczeniem ich przyjęcia lub zajęciem stanowiska.

Wpis projektanta do dziennika budowy obowiązuje Inspektora nadzoru do

ustosunkowania się. Projektant nie jest jednak stroną umowy i nie ma uprawnień do wydawania poleceń Wykonawcy robót.

[2] Książka obmiarów

Książka obmiarów stanowi dokument pozwalający na rozliczenie faktycznego postępu każdego z elementów robót. Obmiary wykonanych robót przeprowadza się sukcesywnie w jednostkach przyjętych w kosztorysie lub w SST.

[3] Dokumenty laboratoryjne

Dzienniki laboratoryjne, deklaracje zgodności lub certyfikaty zgodności materiałów, orzeczenia o jakości materiałów, recepty robocze i kontrolne wyniki badań Wykonawcy będą gromadzone w formie uzgodnionej w programie zapewnienia jakości. Dokumenty te stanowią załączniki do odbioru robót. Winny być udostępnione na każde życzenie Inspektora nadzoru.

[4] Pozostałe dokumenty budowy

Do dokumentów budowy zalicza się, oprócz wymienionych w punktach [1]-[3], następujące dokumenty:

- a) pozwolenie na budowę,
- b) protokoły przekazania terenu budowy,
- c) umowy cywilnoprawne z osobami trzecimi,
- d) protokoły odbioru robót,
- e) protokoły z narad i ustaleń,
- f) operaty geodezyjne,
- g) plan bezpieczeństwa i ochrony zdrowia.

[5] Przechowywanie dokumentów budowy

Dokumenty budowy będą przechowywane na terenie budowy w miejscu odpowiednio zabezpieczonym.

Zaginięcie któregokolwiek z dokumentów budowy spowoduje jego natychmiastowe odtworzenie w formie przewidzianej prawem.

Wszelkie dokumenty budowy będą zawsze dostępne dla Inspektora nadzoru i przedstawiane do wglądu na życzenie Zamawiającego.

7. OBMIAR ROBÓT

7.1. Ogólne zasady obmiaru robót

Obmiar robót będzie określać faktyczny zakres wykonywanych robót, zgodnie z dokumentacją projektową i SST, w jednostkach ustalonych w kosztorysie.

Obmiaru robót dokonuje Wykonawca po pisemnym powiadomieniu Inspektora nadzoru o zakresie obmierzanych robót i terminie obmiaru, co najmniej na 3 dni przed tym terminem.

Wyniki obmiaru będą wpisane do książki obmiarów.

Jakikolwiek błąd lub przeoczenie (opuszczenie) w ilości robót podanych w kosztorysie ofertowym lub gdzie indziej w SST nie zwalnia Wykonawcy od obowiązku ukończenia wszystkich robót. Błędne dane zostaną poprawione wg ustaleń Inspektora nadzoru na piśmie. Obmiar gotowych robót będzie przeprowadzony z częstością wymaganą do celu miesięcznej płatności na rzecz Wykonawcy lub w innym czasie określonym w umowie.

7.2. Zasady określania ilości robót i materiałów

Zasady określania ilości robót podane są w odpowiednich specyfikacjach technicznych i lub w KNR-ach oraz KNNR-ach.

Jednostki obmiaru powinny zgodnie z jednostkami określonymi w dokumentacji projektowej i kosztorysowej przedmiarze robót.

7.3. Urządzenia i sprzęt pomiarowy

Wszystkie urządzenia i sprzęt pomiarowy, stosowany w czasie obmiaru robót będą zaakceptowane przez Inspektora nadzoru.

Urządzenia i sprzęt pomiarowy zostaną dostarczone przez Wykonawcę. Jeżeli urządzenia te lub sprzęt wymagają badań atestujących, to Wykonawca będzie posiadać ważne świadectwa legalizacji.

Wszystkie urządzenia pomiarowe będą przez Wykonawcę utrzymywane w dobrym stanie, w całym okresie trwania robót.

8. ODBIÓR ROBÓT

8.1. Rodzaje odbiorów robót

W zależności od ustaleń odpowiednich SST, roboty podlegają następującym odbiorom:

- a) odbiorowi robót zanikających i ulegających zakryciu,
- b) odbiorowi przewodów kominowych, instalacji i urządzeń technicznych,
- c) odbiorowi częściowemu,
- d) odbiorowi ostatecznemu (końcowemu),
- e) odbiorowi po upływie okresu rękojmi
- f) odbiorowi pogwarancyjnemu po upływie okresu gwarancji.

8.2. Odbiór robót zanikających i ulegających zakryciu

Odbiór robót zanikających i ulegających zakryciu polega na finalnej ocenie jakości wykonywanych robót oraz ilości tych robót, które w dalszym procesie realizacji ulegną zakryciu.

Odbiór robót zanikających i ulegających zakryciu będzie dokonany w czasie umożliwiającym wykonanie ewentualnych korekt i poprawek bez hamowania ogólnego postępu robót. Odbioru tego dokonuje Inspektor nadzoru.

Gotowość danej części robót do odbioru zgłasza wykonawca wpisem do dziennika budowy i jednoczesnym powiadomieniem Inspektora nadzoru. Odbiór będzie przeprowadzony niezwłocznie, nie później jednak niż w ciągu 3 dni od daty zgłoszenia wpisem do dziennika budowy i powiadomienia o tym fakcie Inspektora nadzoru.

Jakość i ilość robót ulegających zakryciu ocenia Inspektor nadzoru na podstawie dokumentów zawierających komplet wyników badań laboratoryjnych i w oparciu o przeprowadzone pomiary, w konfrontacji z dokumentacją projektową, SST i uprzednimi ustaleniami.

8.3. Odbiór częściowy

Odbiór częściowy polega na ocenie ilości i jakości wykonanych części robót. Odbioru częściowego robót dokonuje się dla zakresu robót określonego w dokumentach umownych wg zasad jak przy odbiorze ostatecznym robót. Odbioru robót dokonuje Inspektor nadzoru.

8.4. Odbiór ostateczny (końcowy)

8.4.1. Zasady odbioru ostatecznego robót

Odbiór ostateczny polega na finalnej ocenie rzeczywistego wykonania robót w odniesieniu do zakresu (ilości) oraz jakości.

Całkowite zakończenie robót oraz gotowość do odbioru ostatecznego będzie stwierdzona przez Wykonawcę wpisem do dziennika budowy.

Odbiór ostateczny robót nastąpi w terminie ustalonym w dokumentach umowy, licząc od dnia potwierdzenia przez Inspektora nadzoru zakończenia robót i przyjęcia dokumentów, o których mowa w punkcie 8.4.2.

Odbioru ostatecznego robót dokona komisja wyznaczona przez Zamawiającego w obecności Inspektora nadzoru i Wykonawcy. Komisja odbierająca roboty dokona ich oceny jakościowej na podstawie przedłożonych dokumentów, wyników badań i pomiarów, ocenie wizualnej oraz zgodności wykonania robót z dokumentacją projektową i SST.

W toku odbioru ostatecznego robót, komisja zapozna się z realizacją ustaleń przyjętych w trakcie odbiorów robót zanikających i ulegających zakryciu oraz odbiorów częściowych, zwłaszcza w zakresie wykonania robót uzupełniających i robót poprawkowych.

W przypadkach nie wykonania wyznaczonych robót poprawkowych lub robót uzupełniających w poszczególnych elementach konstrukcyjnych i wykończeniowych, komisja przerwie swoje czynności i ustali nowy termin odbioru ostatecznego.

W przypadku stwierdzenia przez komisję, że jakość wykonywanych robót w poszczególnych asortymentach nieznacznie odbiega od wymaganej dokumentacją projektową i SST z uwzględnieniem tolerancji i nie ma większego wpływu na cechy eksploatacyjne obiektu, komisja oceni pomniejszoną wartość wykonywanych robót w stosunku do wymagań przyjętych w dokumentach umowy.

8.4.2. Dokumenty do odbioru ostatecznego (końcowe)

Podstawowym dokumentem jest protokół odbioru ostatecznego robót, sporządzony wg wzoru ustalonego przez Zamawiającego.

Do odbioru ostatecznego Wykonawca jest zobowiązany przygotować następujące dokumenty:

1. dokumentację powykonawczą, tj. dokumentację budowy z naniesionymi zmianami dokonanymi w toku wykonania robót oraz geodezyjnymi pomiarami powykonawczymi,

2. szczegółowe specyfikacje techniczne (podstawowe z dokumentów umowy i ew. uzupełniające lub zamiennie),
3. protokoły odbiorów robót ulegających zakryciu i zanikających,
4. protokoły odbiorów częściowych,
5. recepty i ustalenia technologiczne,
6. dzienniki budowy i książki obmiarów (oryginały),
7. wyniki pomiarów kontrolnych oraz badań i oznaczeń laboratoryjnych, zgodne z SST i programem zapewnienia jakości (PZJ),
8. deklaracje zgodności lub certyfikaty zgodności wbudowanych materiałów, certyfikaty na znak bezpieczeństwa zgodnie z SST i programem zabezpieczenia jakości (PZJ),

W przypadku, gdy wg komisji, roboty pod względem przygotowania dokumentacyjnego nie będą gotowe do odbioru ostatecznego, komisja w porozumieniu z Wykonawcą wyznaczy ponowny termin odbioru ostatecznego robót.

Wszystkie zarządzone przez komisję roboty poprawkowe lub uzupełniające będą zestawione wg wzoru ustalonego przez Zamawiającego.

Termin wykonania robót poprawkowych i robót uzupełniających wyznaczy komisja i stwierdzi ich wykonanie.

8.5. Odbiór pogwarancyjny po upływie okresu rękojmi i gwarancji

Odbiór pogwarancyjny po upływie okresu rękojmi i gwarancji polega na ocenie wykonanych robót związanych z usunięciem wad, które ujawnią się w okresie rękojmi i gwarancji gwarancyjnym i rękojmi.

Odbiór po upływie okresu rękojmi i gwarancji pogwarancyjny będzie dokonany na podstawie oceny wizualnej obiektu z uwzględnieniem zasad opisanych w punkcie 8.4. „Odbiór ostateczny robót(końcowy) robót”.

9. PODSTAWA PŁATNOŚCI

9.1. Ustalenia ogólne

Podstawą płatności jest cena jednostkowa skalkulowana przez wykonawcę za jednostkę obmiarową ustaloną dla danej pozycji kosztorysu przyjętą przez Zamawiającego w dokumentach umownych.

Dla robót wycenionych ryczałtowo podstawą płatności jest wartość (kwota) podana przez Wykonawcę i przyjęta przez Zamawiającego w dokumentach umownych (ofercie).

Cena jednostkowa pozycji kosztorysowej lub wynagrodzenie ryczałtowe będzie uwzględniać wszystkie czynności, wymagania i badania składające się na jej wykonanie, określone dla tej roboty w SST i w dokumentacji projektowej.

Ceny jednostkowe lub wynagrodzenie ryczałtowe robót będą obejmować:

- robocizną bezpośrednią wraz z narzutami,
- wartość zużytych materiałów wraz z kosztami zakupu, magazynowania, ewentualnych ubytków i transportu na teren budowy,

- wartość pracy sprzętu wraz z narzutami,
- koszty pośrednie i zysk kalkulacyjny,
- podatki obliczone zgodnie z obowiązującymi przepisami, ale z wyłączeniem podatku VAT.

10. PRZEPISY ZWIĄZANE

10.1. Ustawy

- Ustawa z dnia 7 lipca 1994 r. – Prawo budowlane (jednolity tekst Dz. U. z 2003 r. Nr 207, poz. 2016 z późn. zm.).
- Ustawa z dnia 29 stycznia 2004 r. – Prawo zamówień publicznych (Dz. U. Nr 19, poz. 177).
- Ustawa z dnia 16 kwietnia 2004 r. – o wyborach budowlanych (Dz. U. Nr 92, poz. 881).
- Ustawa z dnia 24 sierpnia 1991 r. – o ochronie przeciwpożarowej (jednolity tekst Dz. U. z 2002 r. Nr 147, poz. 1229).
- Ustawa z dnia 21 grudnia 2004 r. – o dozorcze technicznym (Dz. U. Nr 122, poz. 1321 z późn. zm.).
- Ustawa z dnia 27 kwietnia 2001 r. – Prawo ochrony środowiska (Dz. U. Nr 62, poz. 627 z późn. zm.).
- Ustawa z dnia 21 marca 1985 r. – o drogach publicznych (jednolity tekst Dz. U. z 2004 r. Nr 204, poz. 2086).

10.2. Rozporządzenia

- Rozporządzenie Ministra Infrastruktury z dnia 2 grudnia 2002 r. – w sprawie systemów oceny zgodności wyrobów budowlanych oraz sposobu ich oznaczania znakowaniem CE (Dz. U. Nr 209, poz. 1779).
- Rozporządzenie Ministra Infrastruktury z dnia 2 grudnia 2002 r. – w sprawie określenia polskich jednostek organizacyjnych upoważnionych do wydawania europejskich aprobat technicznych, zakresu i formy aprobat oraz trybu ich udzielania, uchylania lub zmiany (Dz. U. Nr 209, poz. 1780).
- Rozporządzenie Ministra Pracy i Polityki Społecznej z dnia 26 września 1997 r. – w sprawie ogólnych przepisów bezpieczeństwa i higieny pracy (Dz. U. Nr 169, poz. 1650).
- Rozporządzenie Ministra Infrastruktury z dnia 6 lutego 2003 r. – w sprawie bezpieczeństwa i higieny pracy podczas wykonywania robót budowlanych (Dz. U. Nr 47, poz. 401).
 - Rozporządzenie Ministra Infrastruktury z dnia 23 czerwca 2003 r. – w sprawie informacji dotyczącej bezpieczeństwa i ochrony zdrowia oraz planu bezpieczeństwa i ochrony zdrowia (Dz. U. Nr 120, poz. 1126).
- Rozporządzenie Ministra Infrastruktury z dnia 2 września 2004 r. – w sprawie szczegółowego zakresu i formy dokumentacji projektowej, specyfikacji technicznych wykonania i odbioru robót budowlanych oraz programu funkcjonalno-użytkowego (Dz. U. Nr 202, poz. 2072).

- Rozporządzenie Ministra Infrastruktury z dnia 11 sierpnia 2004 r. – w sprawie sposobów deklarowania wyrobów budowlanych oraz sposobu znakowania ich znakiem budowlanym (Dz. U. Nr 198, poz. 2041).
- Rozporządzenie Ministra Infrastruktury z dnia 27 sierpnia 2004 r. – zmieniające rozporządzenie w sprawie dziennika budowy, montaŹu i rozbiórki, tablicy informacyjnej oraz ogłoszenia zamawiającego dane dotyczące bezpieczeństwa pracy i ochrony zdrowia (Dz. U. Nr 198, poz. 2042).

10.3. Inne dokumenty i instrukcje

- Warunki techniczne wykonania i odbioru robót budowlano-montaŹowych, (tom I, II, III, IV, V) Arkady, Warszawa 1989-1990.
- Warunki techniczne wykonania i odbioru robót budowlanych. Instytut Techniki Budowlanej, Warszawa 2003.
- Warunki techniczne wykonania i odbioru sieci i instalacji, Centralny Ośrodek Badawczo-Rozwojowy Techniki Instalacyjnej INSTAL, Warszawa, 2001.

**SPECYFIKACJE TECHNICZNE
WYKONANIA I ODBIORU ROBÓT BUDOWLANYCH**

B-01.00

ROZBIÓRKI I WYBURZENIA

CPV 45111000-8

1. WSTĘP

1.1. Przedmiot SST

Przedmiotem niniejszej szczegółowej specyfikacji technicznej (SST) są wymagania dotyczące wykonania i odbioru robót związanych z wyburzaniem elementów budowlanych przy remoncie dachów Internaty Zespołu szkół Ekonomicznych.

1.2. Zakres stosowania SST

Niniejsza szczegółowa specyfikacja techniczna (SST) stosowana jest jako dokument przetargowy i kontraktowy przy zlecaniu i realizacji robót opisanych w pkt. 1.1.

1.3. Zakres robót objętych SST

Ustalenia zawarte w niniejszej specyfikacji dotyczą zasad prowadzenia robót związanych z rozbiórką i wyburzeniem obiektów budowlanych, to jest:

- demontaż instalacji odgromowej
- rozbiórka rynien i rur spustowych nie nadających się do użytku
- skucie tynków na części kominów
- rozbiórka pokrycia z papy
- wykucia otworów w konstrukcji stropodachowej dla penetracji podczas docieplania przestrzeni granulatem.

Wywóz gruzu na wysypisko.

1.4. Określenia podstawowe

Stosowane określenia podstawowe są zgodne z obowiązującymi, odpowiednimi polskimi normami oraz z definicjami podanymi w SST B-00.00 „Wymagania ogólne” pkt 1.4.

1.5. Ogólne wymagania dotyczące robót

Ogólne wymagania dotyczące robót podano w SST B-00.00 „Wymagania ogólne” pkt 1.5.

2. MATERIAŁY

2.1. Ogólne wymagania dotyczące materiałów

Ogólne wymagania dotyczące materiałów, ich pozyskiwania i składowania, podano w SST B-00.00 „Wymagania ogólne” pkt 2.

3. SPRZĘT

3.1. Ogólne wymagania dotyczące sprzętu

Ogólne wymagania dotyczące sprzętu podano w SST B-00.00 „Wymagania ogólne” pkt 3.

3.2. Sprzęt do wykonania robót związanych z wyburzeniem obiektów

Do wykonania robót związanych z wyburzeniem i demontażem elementów budowlanych należy stosować:

- młoty pneumatyczne,
- - wiertarki,
- - szlifierki,
- spawarka
- - sprzęt ręczny w postaci młotków i przecinaków
- - rusztowania robocze

4. TRANSPORT

4.1. Ogólne wymagania dotyczące transportu

Ogólne wymagania dotyczące transportu podano w SST B-00.00 „Wymagania ogólne” pkt 4.

4.2. Transport materiałów z rozbiórki

Materiał z rozbiórki można przewozić dowolnym środkiem transportu. Wybór środka transportu zależy od odległości i warunków lokalnych.

5. WYKONANIE ROBÓT

5.1. Ogólne zasady wykonania robót

Ogólne zasady wykonania robót podano w SST B-00.00 „Wymagania ogólne” pkt 5.

5.2. Czynności wstępne

Roboty rozbiórkowe obejmują usunięcie z terenu budowy wszystkich obiektów budowlanych, w stosunku do których zostało to przewidziane w dokumentacji projektowej.

Obiekty znajdujące się w rejonie robót, nie przeznaczone do usunięcia, powinny być przez Wykonawcę zabezpieczone przed uszkodzeniem. Jeżeli obiekty, które mają być zachowane, zostaną uszkodzone lub zniszczone przez Wykonawcę, to powinny one być odtworzone na koszt Wykonawcy, w sposób zaakceptowany przez Zamawiającego.

5.3. Roboty rozbiórkowe

Jeśli dokumentacja projektowa nie zawiera dokumentacji inwentaryzacyjnej lub/i rozbiórkowej obiektów przewidzianych do rozbiórki, Inżynier może polecić Wykonawcy sporządzenie takiej dokumentacji, w której będzie określony przewidziany odzysk materiałów.

Wszystkie obiekty przewidziane do rozbiórki, wykonane z elementów możliwych do powtórnego wykorzystania powinny być usuwane bez powodowania zbędnych uszkodzeń. O ile uzyskane elementy nie stają się własnością Wykonawcy, powinien on przewieźć je na miejsce określone w SST lub wskazane przez Inżyniera.

Jeżeli jest możliwe oraz dopuszczone przez Inżyniera spalanie nieprzydatnych elementów uzyskanych w wyniku prac rozbiórkowych, niezbędne czynności należy przeprowadzać z zachowaniem środków bezpieczeństwa.

Elementy i materiały, które zgodnie z SST stają się własnością Wykonawcy, powinny być usunięte z terenu budowy.

6. KONTROLA JAKOŚCI ROBÓT

6.1. Ogólne zasady kontroli jakości robót

Ogólne zasady kontroli jakości robót podano w SST B-00.00 „Wymagania ogólne” pkt 6.

6.2. Kontrola jakości robót wyburzeniowych

Sprawdzenie jakości robót polega na wizualnej ocenie kompletności usunięcia resztek budynków i budowli, gruzu, oraz sprawdzeniu uszkodzeń elementów przewidzianych do powtórnego wykorzystania.

7. OBMIAR ROBÓT

7.1. Ogólne zasady obmiaru robót

Ogólne zasady obmiaru robót podano w SST B-00.00 „Wymagania ogólne” pkt 7.

7.2. Jednostka obmiarowa

Jednostką obmiarową jest m³ (metr sześcienny) wyburzonych obiektów budowlanych oraz m² rozebranych starych pokryć nie nadających się do użytku a także mb zdemontowanych przewodów odprowadzających wodę z dachu a także zdemontowanych instalacji piorunochronnych.

8. ODBIÓR ROBÓT

Ogólne zasady odbioru robót podano w SST B-00.00 „Wymagania ogólne” pkt 8.

9. PODSTAWA PŁATNOŚCI

9.1. Ogólne ustalenia dotyczące podstawy płatności

Ogólne ustalenia dotyczące podstawy płatności podano w SST B-00.00 „Wymagania ogólne” pkt 9.

9.2. Cena jednostki obmiarowej

Cena 1 m³ robót obejmuje:

- rozebranie i wyburzenie obiektów budowlanych,
- odwiezienie materiału z rozbiórki,
- sortowanie i przyzwanie odzyskanych materiałów,
- ewentualne zasypanie i zagęszczenie gruntu w dołach (wykopach) po usuniętych obiektach,
- usunięcie kamieni i bloków skalnych,
- uporządkowanie miejsca prowadzonych robót.

10. PRZEPISY ZWIĄZANE

Nie występują.

**SPECYFIKACJE TECHNICZNE
WYKONANIA I ODBIORU ROBÓT BUDOWLANYCH**

B-02.00

ROBOTY IZOLACYJNE

(CPV 45320000-6)

**DOCIEPLENIE STROPODACHU WENTYLOWANEGO
Z GRANULOWANEJ WEŁNY MINERALNEJ**

(CPV 45321000-3)

1. CZĘŚĆ OGÓLNA

1.1. Internat Technikum Ekonomicznego w Zielonej Górze – remont dachów budynku.

1.2. Przedmiot ST

Przedmiotem niniejszej szczegółowej specyfikacji technicznej (SST) są wymagania dotyczące wykonania i odbioru robót termoizolacyjnych polegających na dociepleniu granulem z wełny mineralnej niedostępnych (nieprzełazowych) i trudno dostępnych przestrzeni stropodachów dwudzielnych tzw. wentylowanych, w istniejącym budynku. Termoizolacja, której wymagania określone są w niniejszej specyfikacji technicznej stanowi również izolację akustyczną.

1.3. Zakres stosowania ST

Specyfikacja techniczna (ST) stosowana jest jako dokument przetargowy i kontraktowy przy zleceniu i realizacji robót wymienionych w pkt. 1.2.

Odstępstwa od wymagań podanych w niniejszej specyfikacji mogą mieć miejsce tylko w przypadkach prostych robót o niewielkim znaczeniu, dla których istnieje pewność, że podstawowe wymagania będą spełnione przy zastosowaniu metod wykonania wynikających z doświadczenia oraz uznanych reguł i zasad sztuki budowlanej oraz przy uwzględnieniu przepisów bhp.

1.4. Przedmiot i zakres robót objętych ST

W projekcie przyjęto docieplenie stropodachu wentylowanego granulem z wełny mineralnej grubości 18 cm, wdmuchanego w przestrzeń pomiędzy strop ostatniej kondygnacji a płytkami korytkowymi.

Specyfikacja dotyczy wszystkich czynności mających na celu wykonanie izolacji termicznej i akustycznej metodą wdmuchiwania granulowanej wełny mineralnej do niedostępnych lub trudno dostępnych przestrzeni stropodachów wentylowanych i poddaszy nieużytkowych.

Przedmiotem opracowania jest określenie wymagań odnośnie właściwości materiałów wykorzystywanych do robót izolacyjnych, wymagań w zakresie robót przygotowawczych oraz wymagań dotyczących wykonania i odbiorów izolacji stropodachów i stropów.

Wykonanie termomodernizacji – docieplenia bardzo ciasnych przestrzeni stropodachu wentylowanego jest zadaniem trudnym i pracochłonnym, dlatego zastosowano w projekcie metodę polegającą na „wdmuchiwanu” granulatu wełny mineralnej metodą na sucho. Eliminuje to konieczność przekładania fragmentów pokrycia dachu i naruszenia jego konstrukcji, gdyż materiał izolacyjny bardzo szybko i łatwo jest usypywany w trudno dostępnych miejscach. Przyjęto grubość warstwy wdmuchanej 18 cm, niezależnie od zastanej sytuacji ocieplenia istniejącego.

Jest to granulata z wełny mineralnej. Granrock produkowany jest przez firmę Rockwool. Granulata wytwarzana jest z półproduktu o określonej gęstości oraz z odpadów powstających przy produkcji płyt i mat z wełny mineralnej. Granrock to granulata o nieregularnym kształcie i jednolitej barwie, bez obcych wtrąceń i zanieczyszczeń. Granrock przeznaczony jest do wykonywania, bezpośrednio na budowie, izolacji cieplnej stropodachów wentylowanych i stropów pod poddaszami nieużytkowymi.

Materiał niepalny, pakowany w worki o wadze 20 kg. Gęstość nasypowa $30 \text{ kg/m}^3 \pm 5 \text{ kg}$, z jednego worka można uzyskać ok. $0,6 \text{ m}^3$ termoizolacji. Współczynnik przewodzenia ciepła $0,043 \text{ w/mK}$, nasiąkliwość wodą metodą częściowego zanurzenia – max $1,0 \text{ kg/m}^3$.

Normy i dokumenty związane:

- Aprobata Techniczna ITB AT-15-6189/2003 Granulat z wełny mineralnej Granrock,
- Atest Higieniczny PZH nr HK/B/1684/13/2000,
- Klasyfikacja o niepalności, sprawozdanie z badań nr 256.1/T/2003,
- Karta charakterystyki,

- „Warunki techniczne” - Rozporządzenie Ministra Infrastruktury z dnia 12 kwietnia 2002 r. w sprawie warunków technicznych, jakim powinny odpowiadać budynki i ich usytuowanie. (DzU nr 75, poz. 690),

- „Katalog stropodachów” opracowanie BISTYP, Warszawa, 1985 r.

Granrock powinien spełniać wymagania zawarte w Aprobacie Technicznej ITB AT-15-6189/2003. Zgodnie z art. 10, ust. 2, pkt. 1b ustawy Prawo Budowlane (DzU nr 106 z 2000 r., poz. 1126) Wyrób, którego dotyczy ta Aprobata Techniczna, jest dopuszczonym do obrotu i powszechnego stosowania w budownictwie po dokonaniu oceny zgodności z AT-15-6189/2003 i wydaniu deklaracji zgodności z Aprobata.

Izolacje cieplne z granulatu powinny być wykonywane przez firmy przeszkolone i poinstruowane w zakresie warunków i technologii wykonywania termomodernizacji stropodachów oraz posiadające specjalistyczny sprzęt do podawania granulatu w przestrzeń stropodachu.

Zasady wykonywania prac:

Uzyskany produkt jest rozdrabniany i mieszany z powietrzem w agregacie a następnie podawany wężem pod ciśnieniem w przygotowaną pustkę stropodachu wentylowanego. Granulat jest wdmuchiwany między ścianki ażurowe z cegły na powierzchnię stropu żelbetowego, wstępnie oczyszczonego z gruzu i innych większych odpadków.

Ocieplając w ten sposób, nie stosuje się paroizolacji i wiatroizolacji.

Otwory wentylacyjne o łącznej powierzchni równej $1/1000$ powierzchni stropodachu należy wykonać zarówno po stronie nawietrznej, jak i zawietrznej. Można zamiennie stosować wywietrzaki dachowe. Sprawdzić drożność istniejących otworów wentylacyjnych po wykonaniu docieplenia.

Kolejność robót:

- Wykonanie otworów umożliwiających podawanie materiału - zgodnie z projektem.
- Kontrola i ewentualne uprzątnięcie zanieczyszczeń z przestrzeni stropodachu.
- Kontrola stanu wentylacji i montaż dodatkowych kominków wentylacyjnych.
- Zabezpieczenie otworów wentylacyjnych siatką.
- Podanie granulatu za pomocą odpowiedniego sprzętu.
- Robocza kontrola grubości izolacji w trakcie wykonywania prac.
- Zamknięcie stropodachu i zabezpieczenie przed opadami atmosferycznymi.

Warstwa izolacji nie wymaga okresowych konserwacji. Należy unikać poruszania się po wykonanej warstwie izolacji. W przypadku konieczności wejścia w przestrzeń stropodachu, należy potem wyrównać i ewentualnie uzupełnić istniejącą izolację.

Teren prowadzonych prac zabezpieczyć poprzez wyгородzenie i zabezpieczenie poziomów niżej położonych. W razie potrzeb stosować zabezpieczenia, podesty i daszki. Materiały z demontażu segregować i składować w miejscach wskazanych.

1.5. Określenia podstawowe, definicje

Określenia podane w niniejszej Specyfikacji są zgodne z odpowiednimi normami oraz określeniami podanymi w ST „Wymagania ogólne” Kod CPV 45000000-7, pkt 1.4.

Izolacja termiczna – warstwa materiału o dużym oporze cieplnym zapobiegająca nadmiernemu odpływowi ciepła z budynku.

W poddaszach nieużytkowych i stropodachach, warstwa ta zapobiega nadmiernemu odpływowi ciepła w okresie zimowym przez stropy ostatnich kondygnacji. W okresie letnim, w czasie upałów, zapobiega natomiast nadmiernemu nagrzewaniu się pomieszczeń ostatnich kondygnacji, tworząc określony mikroklimat.

Izolacja akustyczna – warstwa materiału o dużym oporze akustycznym zapobiegająca rozprzestrzenianiu się hałasu.

Termomodernizacja stropodachów metodą wdmuchiwania – zespół czynności polegających na doborze materiałów i sprzętu technicznego, zaprojektowaniu otworów techniczno - montażowych (w stropodachach) i wentylacji wywiewnej oraz ułożeniu izolacji metodą pneumatyczną. Określenia podane w niniejszej SST są zgodne z odpowiednimi normami, aprobatami technicznymi i przepisami obowiązującymi w budownictwie w zakresie termomodernizacji.

1.6. Ogólne wymagania dotyczące robót

Wykonawca robót jest odpowiedzialny za jakość ich wykonania oraz za zgodność z dokumentacją projektową, specyfikacjami technicznymi i poleceniami Inspektora nadzoru. Ogólne wymagania dotyczące robót podano w SST „Wymagania ogólne” Kod CPV 45000000-7, pkt. 1.5.

1.7. Dokumentacja robót termomodernizacyjnych budynku

Dokumentację robót termomodernizacyjnych budynku stanowią:

- projekt budowlany, opracowany zgodnie z rozporządzeniem Ministra Infrastruktury z dnia 03.07.2003 r. w sprawie szczegółowego zakresu i formy projektu budowlanego (Dz. U. z 2003 r. Nr 120, poz. 1133), dla przedmiotu zamówienia dla którego wymagane jest uzyskanie pozwolenia na budowę,
- projekt wykonawczy w zakresie wynikającym z rozporządzenia Ministra Infrastruktury z 02.09.2004 r. w sprawie szczegółowego zakresu i formy dokumentacji projektowej, specyfikacji technicznych wykonania i odbioru robót budowlanych oraz programu funkcjonalno-użytkowego (Dz. U. z 2004 r. Nr 202, poz. 2072, zmiana Dz. U. z 2005 r. Nr 75, poz. 664) ,
- specyfikacje techniczne wykonania i odbioru robót (obligatoryjne w przypadku zamówień publicznych), sporządzone zgodnie z rozporządzeniem Ministra Infrastruktury z dnia 02.09.2004 r. w sprawie szczegółowego zakresu i formy dokumentacji projektowej, specyfikacji technicznych wykonania i odbioru robót budowlanych oraz programu funkcjonalno-użytkowego (Dz. U. z 2004 r. Nr

202, poz.

2072, zmiana Dz. U. z 2005 r. Nr 75, poz. 664),

- dziennik budowy prowadzony zgodnie z rozporządzeniem Ministra Infrastruktury z dnia 26 czerwca 2002 r. w sprawie dziennika budowy, montażu i rozbiórki, tablicy informacyjnej oraz ogłoszenia zawierającego dane dotyczące bezpieczeństwa pracy i ochrony zdrowia (Dz. U. z 2002 r. Nr 108, poz. 953 z późn. zmianami),
- dokumenty świadczące o dopuszczeniu do obrotu i powszechnego lub jednostkowego zastosowania użytych wyrobów budowlanych, zgodnie z ustawą z 16 kwietnia 2004 r. o wyrobach budowlanych (Dz. U. z 2004 r. Nr 92, poz. 881), karty techniczne wyrobów lub zalecenia producentów dotyczące stosowania wyrobów,
- protokoły odbiorów częściowych, końcowych i robót zanikających, z załączonymi protokołami z badań kontrolnych,
- dokumentacja powykonawcza czyli wcześniej wymienione części składowe dokumentacji robót z naniesionymi zmianami dokonanymi w toku wykonywania robót
(zgodnie z art. 3, pkt 14 ustawy Prawo budowlane z dnia 7 lipca 1994 r. – Dz. U. z 2003 r. Nr 207, poz. 2016 z późniejszymi zmianami).
Zgodnie z ustawą Prawo budowlane ocieplenie lub docieplenie stropodachu bądź stropu w poddaszu nieużytkowym stanowiące samodzielne zadania (przedmioty zamówienia) nie wymagają pozwolenia na budowę.

2. WYMAGANIA DOTYCZĄCE WŁAŚCIWOŚCI MATERIAŁÓW

2.1. Ogólne wymagania dotyczące właściwości materiałów, ich pozyskiwania i składowania podano w ST „Wymagania ogólne” Kod CPV 45000000-7, pkt 2

Materiały stosowane do wykonania termoizolacji stropodachów wentylowanych i powinny mieć:

- oznakowanie znakiem CE co oznacza, że dokonano oceny ich zgodności ze zharmonizowaną normą europejską wprowadzoną do zbioru Polskich Norm, z europejską aprobatą techniczną lub krajową specyfikacją techniczną państwa członkowskiego Unii Europejskiej lub Europejskiego Obszaru Gospodarczego, uznaną przez Komisję Europejską za zgodną z wymaganiami podstawowymi, albo
- deklarację zgodności z uznanymi regułami sztuki budowlanej wydaną przez producenta, jeżeli dotyczy ona wyrobu umieszczonego w wykazie wyrobów mających niewielkie znaczenie dla zdrowia i bezpieczeństwa określonym przez Komisję Europejską, albo
- oznakowanie znakiem budowlanym, co oznacza że są to wyroby nie podlegające obowiązkowemu oznakowaniu CE, dla których dokonano oceny zgodności z Polską Normą lub aprobatą techniczną, bądź uznano za „regionalny wyrób budowlany”,
- okres przydatności do użycia podany na opakowaniu.

2.2. Rodzaje materiałów

Wszystkie materiały do wykonania izolacji termicznej stropodachów wentylowanych i stropów w poddaszach nieużytkowych powinny odpowiadać wymaganiom zawartym w dokumentach odniesienia (normach, aprobatkach technicznych).

2.2.1. Materiały podstawowe

Do materiałów podstawowych zaliczane są granulaty z wełny mineralnej spełniające wymagania zawarte w odpowiednich aprobatkach technicznych.

2.2.2. Materiały pomocnicze

Do materiałów pomocniczych zalicza się:

- kominki wentylacyjne (w celu zapewnienia skuteczności wentylacji łączne pole powierzchni otworów wentylacyjnych powinno mieścić się w przedziale 500-1500 mm² na 1 m² powierzchni stropodachu – przy niewystarczającej istniejącej wentylacji należy wykonać, zgodnie z dokumentacją projektową, uzupełniającą wentylację np. poprzez zastosowanie dodatkowych kominków wentylacyjnych),
- materiały do zaślepiania otworów technologicznych np. „korki” betonowe z betonu B15 i klej mrozoodporny do ich wklejenia,
- papę termozgrzewalną do mocowania do podłoża kominków wentylacyjnych i odtworzenia fragmentów pokrycia dachowego w miejscach wyciętych otworów technologicznych
- elastyczny uszczelniacz dekarSKI,
- gaz propan-butan w butli do mocowania do podłoża papy termozgrzewalnej.

Wszystkie wyżej wymienione materiały muszą mieć właściwości techniczne określone przez producenta i odpowiadające wymaganiom aprobat technicznych bądź odpowiednich norm.

2.3. Warunki przyjęcia na budowę wyrobów do termoizolacji stropodachów wentylowanych i stropów w poddaszach nieużytkowych

Wyroby do robót izolacyjnych mogą być przyjęte na budowę, jeśli spełniają następujące warunki:

- są zgodne z ich wyszczególnieniem i charakterystyką podaną w dokumentacji projektowej i specyfikacji technicznej (szczegółowej),
- są właściwie oznakowane i opakowane,
- spełniają wymagane właściwości wskazane odpowiednimi dokumentami odniesienia,
- producent dostarczył dokumenty świadczące o dopuszczeniu do obrotu i powszechnego lub jednostkowego zastosowania wyrobów, a w odniesieniu do granulatów z wełny mineralnej skalnej bądź szklanej również karty katalogowe wyrobów lub firmowe wytyczne stosowania wyrobów.

Niedopuszczalne jest stosowanie do robót izolacyjnych granulatów z wełny mineralnej nieznanego pochodzenia.

Przyjęcie materiałów i wyrobów na budowę powinno być potwierdzone wpisem do dziennika budowy, o ile jest prowadzony, lub protokołem przyjęcia materiałów.

2.4. Warunki przechowywania wyrobów do robót izolacyjnych

Wszystkie wyroby do robót izolacyjnych wykonywanych metodą wdmuchiwania granulatów pakowane w worki powinny być przechowywane i magazynowane zgodnie z instrukcją producenta oraz wymaganiami odpowiednich aprobat technicznych.

Pomieszczenie magazynowe do przechowywania wyrobów opakowanych powinno

być kryte, suche i zabezpieczone przed zawilgoceniem oraz opadami atmosferycznymi. Opakowania granulatu należy układać na równym podłożu do wysokości 2 m, tak by zachować ich dobry stan techniczny. Dopuszcza się inny niż w opakowaniach (workach) sposób pakowania i magazynowania granulatu, uzgodniony z odbiorcą (wykonawcą robót izolacyjnych), gwarantujący, że granulat nie będzie narażony na zniszczenie mechaniczne oraz na zawilgocenie.

3. WYMAGANIA DOTYCZĄCE SPRZĘTU, MASZYN I NARZĘDZI

3.1. Ogólne wymagania dotyczące sprzętu podano w ST „Wymagania ogólne” Kod CPV 45000000-7, pkt 3

3.2. Sprzęt do wykonywania robót izolacyjnych

Wykonawca jest zobowiązany do używania takich narzędzi i sprzętu, które nie spowodują niekorzystnego wpływu na jakość materiałów i wykonywanych robót oraz będą przyjazne dla środowiska, a także bezpieczne dla brygad roboczych wykonujących izolację stropu lub stropodachu.

Przy doborze narzędzi i sprzętu należy uwzględnić również wymagania producenta granulatu.

3.2.1. Maszyny i agregaty wdmuchujące

Maszyny bądź agregaty wdmuchujące należy dobierać, tak aby ich wydajność była dostosowana do rodzaju istniejącej konstrukcji stropodachu.

Maszyny o zbyt dużej wydajności mogą powodować większe zużycie granulatu aniżeli zakłada projekt, a jednocześnie formować tzw. „kieszenie”. Zaleca się stosować agregaty o wydajności od 4 m³/h do 10 m³/h.

Kompletny zespół dozująco-wdmuchujący stanowią:

1. Agregaty bądź maszyny o napędzie elektrycznym lub spalinowym.
2. Przewody giętkie (elastyczne) do transportu granulatu na dach, wyposażone w zaciski oraz dysze redukcyjne.
3. Specjalne końcówki wdmuchujące umożliwiające sterowanie strumieniem granulatu. Agregaty lub maszyny powinny być wyposażone w odpowiednie mechanizmy i podzespoły pozwalające na regulację i różnicowanie dozowania granulatu oraz zdalne sterowanie niezbędne w przypadku ewentualnego zatkania przewodu elastycznego. Najlepszym rozwiązaniem w tym zakresie jest wyposażenie maszyny lub agregatu w odpowiedni zawór pomiędzy końcówką wdmuchującą a dozownikiem, który zapobiega cofaniu się granulatu (przez wsteczne ciśnienie) podczas zatrzymania pracy maszyny lub agregatu.

Przedmiotowe urządzenia muszą być obowiązkowo wyposażone w osłony bezpieczeństwa dla operatora oraz w systemy zapewniające wytwarzanie minimalnej ilości pyłu a także spokojną pracę urządzenia, bez nadmiernego nagrzewania się i hałasu.

Nieodzownym wyposażeniem jest również tachometr do regulacji ciśnienia nadmuchu. Ponadto maszyna powinna być wyposażona w mechanizm zapobiegający jej uszkodzeniu przez ewentualnie znajdujące się w granulacie obce ciała.

Każde urządzenie musi być opatrzone, w miejscu widocznym dla operatora, w instrukcję obsługi wraz z informacją o ewentualnych zagrożeniach.

Każdorazowo należy również opracować oddzielną instrukcję, dostosowaną do rodzaju

Końcówki wdmuchujące powinny być wykonane z materiału odpornego na ścieranie, a zarazem lekkiego (granulat zawiera w swej strukturze drobny piasek kwarcowy lub bazaltowy). Ponadto muszą posiadać rękojeść antyelektrostatyczną i średnicę dopasowaną do przewodów elastycznych.

3.2.2. Sprzęt techniczny i bhp

1. Fotograficzny aparat cyfrowy (w trakcie kontroli niedostępnej przestrzeni stropodachów sprzężony z okularem peryskopowej lunety obserwacyjnej), w celu wykonania zdjęć izolowanych przestrzeni.
2. Detektor laserowy do wykrywania prętów zbrojenia w płytach dachowych.
3. Dalmierz laserowy do odmierzania otworów technologicznych oraz inwentaryzacji ścianek azurowych i pełnych w stropodachach, a także do pomiaru wysokości stropodachu i kontroli grubości warstwy izolacyjnej wdmuchanego granulatu.
4. Wycinaki stalowe oraz młotki ręczne o wadze minimum 2 kg.
5. Wiertarka udarowa.
6. Młotek udarowy.
7. Peryskopowa luneta obserwacyjna podświetlana specjalną lampą służącą, przy termoizolacji niedostępnych przestrzeni stropodachów, do oceny przestrzeni poddachowej i kontroli równomierności ułożenia wdmuchiwanego granulatu.
8. Przewody elektryczne 230 V i 230/380 V.
9. Radiotelefony do łączności operatora maszyny z operatorem końcówki wdmuchującej.
10. Ubrania ochronne i robocze.
11. Butla gazowa wraz z osprzętem do klejenia papy termozgrzewalnej na odtwarzanych fragmentach pokrycia dachowego i przy kominkach wentylacyjnych.
12. Maski pyłoszczelne oraz okulary przeciwpyłowe.
13. Kaski ochronne.
14. Pasy bezpieczeństwa z poduszką przeciwuciskową oraz linki bezpieczeństwa o grubości minimum 20 mm.
15. Rękawice pyłoszczelne.

4. WYMAGANIA DOTYCZĄCE TRANSPORTU

4.1. Ogólne wymagania dotyczące transportu podano w ST „Wymagania ogólne” Kod CPV 45000000-7, pkt 4

4.2. Transport materiałów

4.2.1. Wyroby do robót termoizolacyjnych mogą być przewożone jednostkami transportu samochodowego, kolejowego, wodnego lub innymi.

Załadunek i wyładunek wyrobów w opakowaniach, ułożonych na paletach należy prowadzić sprzętem mechanicznym.

Załadunek i wyładunek wyrobów w opakowaniach układanych luzem wykonuje się ręcznie. Ręczny załadunek zaleca się prowadzić przy maksymalnym wykorzystaniu sprzętu i narzędzi pomocniczych takich jak: chwytaki, wciągniki, wózki.

Środki transportu do przewozu wyrobów izolacyjnych workowanych muszą umożliwiać zabezpieczenie tych wyrobów przed zawilgoceniem i zniszczeniem mechanicznym.

Dopuszcza się inny niż w opakowaniach (workach) sposób transportu granulatów,

uzgodniony z odbiorcą (wykonawcą robót), gwarantujący, że granulat nie będzie narażony na zniszczenie mechaniczne oraz na zawilgocenie.

Transport granulatu do końcówki wdmuchującej odbywa się zespołem dozująco-wdmuchującym, którego parametry określono w pkt. 3.2.1. niniejszej ST.

5. WYMAGANIA DOTYCZĄCE WYKONANIA ROBÓT

5.1. Ogólne zasady wykonania robót podano w ST „Wymagania ogólne” Kod CPV 45000000-7, pkt 5

5.2. Warunki przystąpienia do robót

Przed przystąpieniem do wykonania robót ociepleniowych lub dociepleniowych stropodachu bądź stropu w poddaszu nieużytkowym należy przeprowadzić kontrolę zgodności opisu stanu istniejącego, zamieszczonego w dokumentacji projektowej, ze stanem faktycznym.

W niedostępnej przestrzeni stropodachu czynność ta powinna być wykonywana podświetloną lunetą obserwacyjną, poprzez nawiercone w części przykalenicowej (najwyższej) otwory próbne (\varnothing 80 mm). Przed nawierceniem tych otworów należy sprawdzić detektorem rozmieszczenie prętów zbrojeniowych w płytach dachowych.

W trakcie kontroli należy ocenić stan istniejącej izolacji cieplnej, jej grubość oraz układ

konstrukcji dachu w poddaszu nieużytkowym a także układ ścianek (murowanych lub prefabrykowanych) podtrzymujących górną płytę dachu w stropodachu.

5.3. Wykonanie termoizolacji stropodachów wentylowanych z granulowanej wełny mineralnej

Prace termoizolacyjne stropodachów wentylowanych i stropów w poddaszach nieużytkowych z granulowanej wełny mineralnej powinny być wykonywane przez uprawnionego wykonawcę.

Układanie granulowanej wełny mineralnej skalnej lub szklanej powinno odbywać się metodą wdmuchiwania za pomocą specjalnego zespołu dozująco-wdmuchującego opisanego w pkt. 3.2.1. niniejszej ST.

W niedostępne przestrzenie stropodachów wentylowanych granulat wdmuchuje się przez otwory technologiczne. W każdym polu pomiędzy ściankami podtrzymującymi płyty dachowe powinny być co najmniej 2 otwory – jeden do wdmuchiwania granulatu, a drugi przeciwny do obserwacji przez lunetę równomierności układania granulatu.

Wdmuchiwanie granulatu powinno być poprzedzone wykonaniem niezbędnych czynności przygotowawczych, takich jak:

- wytrasowanie osi otworów technologiczno-montażowych, zgodnie z dokumentacją projektową (przy wykonywaniu tej czynności na dachach lub stropach żelbetowych należy wykorzystywać detektory do wykrywania zbrojenia),
- wycięcie otworów technologiczno-montażowych, zgodnie z dokumentacją projektową i szczegółową specyfikacją techniczną,

- sprawdzenie czy nie istnieją przeszkody do wykonania nadmuchu (w niedostępnych przestrzeniach stropodachów wentylowanych czynność ta powinna być wykonywana przy użyciu podświetlonej lunety obserwacyjnej),
- w przestrzeniach dostępnych dla ludzi z zewnątrz oczyszczenie izolowanego podłoża i usunięcie wszystkich przeszkód do wykonywania nadmuchu,
- zabezpieczenie przed zalaniem niektórych otworów technologiczno-montażowych.

W celu równomiernego ułożenia granulatu miejsca nadmiernie wypełnione przedmucha się samym powietrzem, a miejsca puste (tzw. kieszenie) uzupełnia. Dla umożliwienia ułożenia równej warstwy granulatu operator maszyny (agregatu) wdmuchującej powinien mieć zabezpieczoną łączność, za pomocą radiotelefonu, z operatorem końcówki wdmuchującej.

Sukcesywnie wraz z postępowaniem robót izolacyjnych należy wykonywać dokumentację fotograficzną, stanowiącą załącznik do protokołu odbioru robót.

Po ułożeniu granulatu należy wykonać, zgodnie z dokumentacją projektową i szczegółową specyfikacją techniczną, czynności końcowe:

- zaślepić otwory technologiczne przewidziane w dokumentacji projektowej do zakrycia,
- zamontować urządzenia i elementy wentylacji wywiewnej np. kominki wentylacyjne na otworach przewidzianych w dokumentacji projektowej do wentylacji wywiewnej,
- uzupełnić i uszczelnić pokrycie dachowe na zaślepionych otworach technologicznych i przy kominkach wentylacyjnych,
- usunąć wszelkie uszkodzenia powstałe w trakcie wykonywania robót termoizolacyjnych.

5.4. Wymagania dotyczące wykonania termoizolacji stropodachów wentylowanych i stropów w poddaszach nieużytkowych z granulowanej wełny mineralnej Termoizolacja z granulowanej wełny mineralnej skalnej lub szklanej powinna spełniać następujące wymagania:

- 5.4.1.** Grubość układanej termoizolacji powinna wynosić nie mniej niż grubość skorygowana (d_s) określona w dokumentacji projektowej, przy czym minimalna grubość nowej, dodatkowej termoizolacji powinna wynosić co najmniej 100 mm.
- 5.4.2.** Termoizolacja powinna być ułożona równą warstwą bez przerw i ubytków, tzw. kieszeni.
- 5.4.3.** Maksymalna wilgotność granulatu może wynosić nie więcej niż 2%.
- 5.4.4.** Termoizolacja nie może zatykać otworów wentylacyjnych.

6. KONTROLA JAKOŚCI ROBÓT

6.1. Ogólne zasady kontroli jakości robót podano w ST „Wymagania ogólne” Kod CPV 45000000-7, pkt 6

6.2. Badania przed przystąpieniem do termoizolacji stropodachów wentylowanych

Przed przystąpieniem do robót termoizolacyjnych należy przeprowadzić badania materiałów, które będą wykorzystywane do wykonywania robót oraz kontrolę zgodności oceny stanu istniejącego opisanego w dokumentacji projektowej ze stanem faktycznym.

6.2.1. Badania materiałów

Badania materiałów przeprowadza się pośrednio na podstawie zapisów w dzienniku budowy (o ile jest prowadzony) lub w protokole przyjęcia materiałów na budowę oraz dokumentów towarzyszących wysyłce materiałów przez dostawcę, potwierdzających zgodność użytych materiałów z wymaganiami dokumentacji projektowej i specyfikacji technicznej (szczegółowej) robót termoizolacyjnych, opracowanej dla realizowanego przedmiotu zamówienia, a także odpowiednimi aprobatami technicznymi.

6.2.2. Kontrola stanu istniejącego izolowanych przestrzeni Stan izolowanych przestrzeni podlega sprawdzeniu w zakresie:

- a) grubości i stanu istniejącej izolacji cieplnej,
- b) układu konstrukcji dachu w poddaszu nieużytkowym oraz układu ścianek (murowanych lub prefabrykowanych) podtrzymujących górną płytę dachu w stropodachu.

Wyniki kontroli powinny być porównane z opisem stanu istniejącego z dokumentacji projektowej, a następnie odnotowane w formie protokołu kontroli, wpisane do dziennika budowy (o ile jest prowadzony) i akceptowane przez inspektora nadzoru.

6.3. Badania w czasie robót

Badania w czasie robót termoizolacyjnych polegają na bieżącym sprawdzaniu zgodności ich wykonania z dokumentacją projektową oraz wymaganiami specyfikacji technicznej (szczegółowej), instrukcji producenta granulatu i instrukcji technicznej systemu termoizolacji.

W czasie wykonywania robót należy również sprawdzać i odnotowywać w formie protokołu kontroli lub w dzienniku budowy (o ile jest prowadzony) wilgotność granulatu i warunki mikroklimatyczne (temperatura, wilgotność powietrza) oraz sporządzać sukcesywnie wraz z postępem robót dokumentację fotograficzną.

Przed zakryciem otworów technologicznych należy dokonać sprawdzenia termoizolacji w zakresie:

- a) grubości,
- b) gęstości,
- c) równomierności ułożenia,
- d) wilgotności.

Grubość należy sprawdzić co najmniej w pięciu punktach na 100 m² izolacji, za pomocą pręta zwilżonego smarem lub olejem umieszczonego w otworach technologicznych (stropodachy) bądź miernikiem laserowym (poddasza nieużytkowe i stropodachy).

Gęstość należy sprawdzić w następujący sposób: granulatu należy wdmuchnąć z dyszy, z wysokości równej ok. 1 m, do zbiornika o sztywnej konstrukcji i niezmiennym kształcie, o wymiarach (w świetle) 1,00 x 1,00 x 0,25 m (pojemność równa 0,25 m³). Powierzchnię tak wykonanej warstwy należy wyrównać przy użyciu liniału do górnej krawędzi zbiornika usuwając nadmiar granulatu. Zawartość zbiornika zważyć z dokładnością do 100 g.

Równomierność ułożenia należy sprawdzić wzrokowo, w przypadku zaizolowanych niedostępnych przestrzeni stropodachów poprzez otwory technologiczne do obserwacji, przy użyciu lunety.

Wyniki badań powinny być porównane z wymaganiami podanymi w pkt. 5.4. niniejszej specyfikacji a następnie odnotowane w formie protokołu kontroli, wpisane do dziennika budowy (o ile jest prowadzony) i akceptowane przez inspektora nadzoru.

6.4. Badania w czasie odbioru robót

6.4.1. Zakres i warunki wykonywania badań

Badania w czasie odbioru robót przeprowadza się celem oceny czy spełnione zostały wszystkie wymagania dotyczące wykonanych robót termoizolacyjnych, w szczególności w zakresie:

- zgodności z dokumentacją projektową i specyfikacją techniczną (szczegółową) wraz z wprowadzonymi zmianami naniesionymi w dokumentacji powykonawczej,
- jakości zastosowanych materiałów i wyrobów,
- zgodności oceny stanu istniejącego w dokumentacji projektowej ze stanem faktycznym,
- prawidłowości wykonania termoizolacji metodą wdmuchiwania granulatu, zgodnie z wymaganiami podanymi w pkt. 5.4. niniejszej ST.

Przy badaniach w czasie odbioru robót należy wykorzystywać wyniki badań (protokoły kontroli) dokonanych przed przystąpieniem do robót i w trakcie ich wykonywania oraz zapisy w dzienniku budowy (o ile jest prowadzony) dotyczące wykonanych robót, a także dokumentację fotograficzną.

Wyniki badań powinny być porównane z wymaganiami podanymi w pkt. 5.4. niniejszej specyfikacji technicznej, opisane w dzienniku budowy (o ile jest prowadzony) i protokole podpisanym przez przedstawicieli inwestora (zamawiającego) oraz wykonawcy.

7. WYMAGANIA DOTYCZĄCE PRZEDMIARU I OBMIARU ROBÓT

7.1. Ogólne zasady przedmiaru i obmiaru podano w ST „Wymagania ogólne” Kod CPV 45000000-7, pkt 7

7.2. Szczegółowe zasady obmiaru robót termoizolacyjnych stropodachów wentylowanych z granulowanej wełny mineralnej

Termoizolację stropodachów wentylowanych określonej grubości oblicza się w metrach kwadratowych izolowanej powierzchni, z dokładnością do 0,2 m². Wymiary powierzchni przyjmuje się z dokumentacji projektowej lub pomiaru w naturze w świetle surowych murów. Z obliczonej powierzchni potrąca się powierzchnie niezisolowane większe od 1 m².

8. SPOSÓB ODBIORU ROBÓT

8.1. Ogólne zasady odbioru robót podano w ST „Wymagania ogólne” Kod CPV 45000000-7, pkt 8

8.2. Odbiór robót zanikających i ulegających zakryciu

Termoizolacje stropodachów wentylowanych i trudno dostępnych przestrzeni w poddaszach nieużytkowych metodą wdmuchiwania granulowanej wełny mineralnej są robotami zanikającymi i ulegającymi zakryciu, ich sprawdzanie i odbiór musi więc odbywać się sukcesywnie, wraz z postępem prac. W trakcie odbioru należy przeprowadzać badania wymienione w pkt. 6.3. niniejszej specyfikacji. Wyniki badań należy porównać z wymaganiami określonymi w dokumentacji projektowej i w pkt. 5.4. niniejszej specyfikacji. Jeżeli wszystkie pomiary i badania dały wynik pozytywny można uznać, że kontrolowany zakres prac termoizolacyjnych został prawidłowo wykonany tj. zgodnie z dokumentacją projektową oraz specyfikacją techniczną (szczegółową).

Jeżeli chociaż jeden wynik badania był negatywny, to kontrolowany zakres prac termoizolacyjnych nie powinien być odebrany. W takim przypadku należy ustalić zakres prac i rodzaje materiałów koniecznych do usunięcia nieprawidłowości. Po wykonaniu ustalonego zakresu prac należy ponownie przeprowadzić ich ocenę i odbiór.

Wszystkie ustalenia związane z dokonaniem odbioru robót ulegających zakryciu należy zapisać w dzienniku budowy (o ile jest prowadzony) lub protokole podpisanym przez przedstawicieli inwestora (inspektor nadzoru) i wykonawcy (kierownik budowy).

8.3. Odbiór częściowy

Odbiór częściowy polega na ocenie ilości i jakości wykonanej części robót. Odbioru częściowego robót dokonuje się dla zakresu określonego w dokumentach umownych, według zasad jak przy odbiorze ostatecznym robót.

Celem odbioru częściowego jest wczesne wykrycie ewentualnych usterek w realizowanych robotach i ich usunięcie przed odbiorem końcowym.

Odbiór częściowy robót jest dokonywany przez inspektora nadzoru w obecności kierownika budowy.

Protokół odbioru częściowego jest podstawą do dokonania częściowego rozliczenia robót, jeżeli umowa taką formę przewiduje.

8.4. Odbiór ostateczny (końcowy)

Odbiór końcowy stanowi ostateczną ocenę rzeczywistego wykonania robót w odniesieniu do ich zakresu (ilości), jakości i zgodności z dokumentacją projektową.

Odbiór ostateczny przeprowadza komisja powołana przez zamawiającego, na podstawie przedłożonych dokumentów, wyników badań oraz dokonanej oceny wizualnej. Zasady i terminy powoływania komisji oraz czas jej działania powinna określać umowa. Wykonawca robót obowiązany jest

przedłożyć komisji następujące dokumenty:

- dokumentację projektową z naniesionymi zmianami dokonanymi w toku wykonywania robót,
- szczegółowe specyfikacje techniczne ze zmianami wprowadzonymi w trakcie wykonywania robót,
- dziennik budowy i książki obmiarów z zapisami dokonywanymi w toku prowadzonych robót, o ile są prowadzone, protokoły kontroli spisywane w trakcie wykonywania prac,
- dokumenty świadczące o dopuszczeniu do obrotu i powszechnego zastosowania użytych materiałów i wyrobów budowlanych,
- protokoły odbiorów robót ulegających zakryciu i odbiorów częściowych,
- instrukcję producenta granulatu, instrukcję techniczną systemu termoizolacji,
- wyniki ewentualnych badań laboratoryjnych i ekspertyz,
- dokumentację fotograficzną przeprowadzonych robót termoizolacyjnych.

W toku odbioru komisja obowiązana jest zapoznać się z przedłożonymi dokumentami, przeprowadzić badania zgodnie z wytycznymi podanymi w pkt. 6.4 niniejszej ST, porównać je z wymaganiami podanymi w dokumentacji projektowej i specyfikacji technicznej robót (szczegółowej), opracowanej dla odbieranego przedmiotu zamówienia, oraz dokonać oceny wizualnej.

Termoizolacja stropodachu wentylowanego lub stropu poddasza nieużytkowego powinna być odebrana, jeżeli wszystkie wyniki badań są pozytywne, a dostarczone przez wykonawcę dokumenty są kompletne i prawidłowe pod względem merytorycznym.

Jeżeli chociażby jeden wynik badań był negatywny termoizolacja nie powinna być odebrana. W takim przypadku należy wybrać jedno z następujących rozwiązań:

- jeżeli to możliwe należy ustalić zakres prac korygujących, usunąć nieprawidłowości wykonania termoizolacji w stosunku do wymagań określonych w dokumentacji projektowej i specyfikacji technicznej (szczegółowej) i przedstawić ją ponownie do odbioru,
- jeżeli odchylenia od wymagań nie zagrażają bezpieczeństwu użytkownika i trwałości termoizolacji zamawiający może wyrazić zgodę na dokonanie odbioru końcowego z jednoczesnym obniżeniem wartości wynagrodzenia w stosunku do ustaleń umownych,
- w przypadku, gdy nie są możliwe podane wyżej rozwiązania wykonawca zobowiązany jest usunąć wadliwie wykonaną termoizolację, wykonać ją ponownie i powtórnie zgłosić do odbioru.

W przypadku niekompletności dokumentów odbiór może być dokonany po ich uzupełnieniu.

Z czynności odbioru sporządza się protokół podpisany przez przedstawicieli zamawiającego i wykonawcy. Protokół powinien zawierać:

- nazwę inwestora lub zarządcy obiektu,
- rodzaj i nazwę handlową materiału izolacyjnego, zgodnie z aprobatą techniczną,
- adres i rodzaj obiektu oraz powierzchnię stropodachu lub izolowanego poddasza nieużytkowego,
- nazwę firmy wykonującej ocieplenie,
- charakterystykę techniczną urządzeń wdmuchujących granulaty (wydajność w m³/h),

- średnią grubość izolacji cieplnej (cm, mm),
- średnią gęstość granulatu (kg/m^3),
- ilość wagową granulatu wynikająca z obliczeń i deklaracji zgodności producenta,
- ilość wagową granulatu faktycznie wdmuchniętego (kg),
- ilość i rodzaj wbudowanych urządzeń i elementów wentylacyjnych (szt.),
- ilość wbudowanych wyrobów zaślepiających otwory technologiczne (szt.),
- ilość łącznie wbudowanej papy termozgrzewalnej (m^2),
- warunki mikroklimatyczne w czasie wykonywania robót,
- wilgotność granulatu,
- datę rozpoczęcia i zakończenia robót,
- oświadczenie kierownika robót, że wbudował materiały oznakowane zgodnie z przepisami ustawy Prawo budowlane i obowiązującymi w tym zakresie przepisami bhp i ppoż.,
- ocenę wyników badań,
- ustalenia podjęte w trakcie prac komisji,
- imiona i nazwiska, numery uprawnień budowlanych oraz podpisy kierownika robót i inspektora nadzoru budowlanego złożone przy udziale przedstawiciela Zamawiającego.

Protokół odbioru końcowego jest podstawą do dokonania rozliczenia końcowego pomiędzy zamawiającym a wykonawcą.

8.5.Odbiór po upływie okresu rękojmi i gwarancji

Celem odbioru po okresie rękojmi i gwarancji jest ocena stanu termoizolacji po użytkowaniu w tym okresie oraz ocena wykonywanych w tym okresie ewentualnych robót poprawkowych, związanych z usuwaniem zgłoszonych wad.

Odbiór po upływie okresu rękojmi i gwarancji jest dokonywany na podstawie pomiaru grubości i oceny wizualnej termoizolacji, z uwzględnieniem zasad opisanych w pkt. 8.4.

„Odbiór ostateczny (końcowy)”. Kontrola grubości warstwy izolacji po okresie rękojmi i gwarancji dokonuje się na stropach w poddaszach nieużytkowych miernikiem laserowym, natomiast w stropodachach za pomocą miernika laserowego lub pręta zwilżonego smarem bądź olejem wkładanego w miejsca osadzonych kominów wentylacyjnych, po uprzednim zdjęciu czapek (kapturków). Oceny wizualnej termoizolacji w niedostępnych przestrzeniach stropodachów wentylowanych dokonuje się przy użyciu lunety obserwacyjnej umieszczonej również w miejscach osadzonych kominków wentylacyjnych.

Pozytywny wynik odbioru pogwarancyjnego jest podstawą do zwrotu kaucji gwarancyjnej, negatywny do ewentualnego dokonania potrąceń wynikających z obniżonej jakości robót.

Przed upływem okresu gwarancyjnego zamawiający powinien zgłosić wykonawcy wszystkie zauważone wady w wykonanych robotach termoizolacyjnych.

9. PODSTAWA ROZLICZENIA ROBÓT PODSTAWOWYCH, TYMCZASOWYCH I PRAC TOWARZYSZĄCYCH

9.1. Ogólne ustalenia dotyczące podstawy rozliczenia robót podano w SST

„Wymagania ogólne” Kod CPV 45000000-7, pkt 9

9.2. Zasady rozliczenia i płatności

Rozliczenie robót termoizolacyjnych może być dokonane jednorazowo po wykonaniu pełnego zakresu robót i ich końcowym odbiorze lub etapami określonymi w umowie, po dokonaniu odbiorów częściowych robót.

Ostateczne rozliczenie umowy pomiędzy zamawiającym a wykonawcą następuje po dokonaniu odbioru pogwarancyjnego.

Podstawę rozliczenia oraz płatności wykonanego i odebranego zakresu robót termoizolacyjnych stanowi wartość tych robót obliczona na podstawie:

- określonych w dokumentach umownych (ofercie) cen jednostkowych i ilości robót zaakceptowanych przez zamawiającego lub
- ustalonej w umowie kwoty ryczałtowej za określony zakres robót.

Ceny jednostkowe termoizolacji stropodachu wentylowanego lub stropu w poddaszu nieużytkowym bądź kwoty ryczałtowe obejmujące te roboty termoizolacyjne uwzględniają:

- przygotowanie stanowiska roboczego,
- dostarczenie do stanowiska roboczego materiałów, narzędzi i sprzętu, w tym ustawienie maszyn lub agregatów wdmuchujących i rozmieszczenie w pobliżu paczek z granulatem, wciągnięcie węży elastycznych oraz wniesienie niezbędnego sprzętu i elektronarzędzi na poddasze nieużytkowe lub dach,
- zabezpieczenie wszelkich urządzeń technicznych przed dostępem osób trzecich,
- obsługę sprzętu nieposiadającego etatowej obsługi,
- kontrolę pracowników w zakresie odpowiedniego, zgodnego z wymogami Bhp, przygotowania się do pracy,
- ustawienie i przestawienie drabin oraz rusztowań przestawnych umożliwiających wykonanie robót,
- sprawdzenie zgodności opisu stanu istniejącego izolowanych przestrzeni, zawartego w dokumentacji projektowej, ze stanem faktycznym,
- wytrasowanie osi otworów technologiczno-montażowych,
- wycięcie otworów technologiczno-montażowych,
- sprawdzenie izolowanej przestrzeni pod kątem braku przeszkód do wykonywania nadmuchu,
- w przestrzeniach dostępnych dla ludzi z zewnątrz (przełazowych) oczyszczenie izolowanego podłoża i usunięcie wszystkich przeszkód do wykonywania nadmuchu,
- zabezpieczenie przed zalaniem części otworów technologiczno-montażowych,
- wdmuchiwanie granulatu,
- zaślepienie otworów technologicznych,
- zamontowanie elementów wentylacyjnych,

- uzupełnienie i uszczelnienie pokrycia dachowego na zaślepionych otworach technologicznych i przy kominkach wentylacyjnych,
- fotograficzną dokumentację przebiegu prac termoizolacyjnych,
- usunięcie wad i usterek oraz naprawienie uszkodzeń powstałych w czasie robót termoizolacyjnych,
- uporządkowanie miejsca wykonywania robót,
- usunięcie pozostałości, resztek i odpadów materiałów w sposób podany w szczegółowej specyfikacji technicznej,
- likwidację stanowiska roboczego.

10. DOKUMENTY ODNIESIENIA

10.1. Normy

PN-EN ISO 6946:2004 Komponenty budowlane i elementy budynku. Opór cieplny i współczynnik przenikania ciepła. Metoda obliczania.

PN-EN ISO 10456:2004 Materiały i wyroby budowlane. Procedury określania deklarowanych i obliczeniowych wartości cieplnych.

PN-EN 12524:2003 Materiały i wyroby budowlane. Właściwości cieplno-wilgotnościowe. Tabełaryczne wartości obliczeniowe.

PN-EN ISO 13789:2001 Właściwości cieplne budynków. Współczynnik strat ciepła przez przenikanie. Metoda obliczania.

PN-EN ISO 13788:2003 Ciepłno-wilgotnościowe właściwości komponentów budowlanych i elementów budynku. Temperatura powierzchni wewnętrznej konieczna do uniknięcia krytycznej wilgotności powierzchni i kondensacja międzywarstwowa. Metody obliczania.

PN-EN ISO 717-2:1999 Akustyka. Ocena izolacyjności akustycznej w budynkach i izolacyjności akustycznej elementów budowlanych. Izolacyjność od dźwięków uderzeniowych.

PN-EN 13162:2002 Wyroby do izolacji cieplnej w budownictwie. Wyroby z wełny mineralnej

10.2. Aprobaty techniczne

Aprobata Techniczna ITB AT-15-2558/2001 Granulowana wełna szklana
GULULL4201

Aprobata Techniczna ITB AT-15-6189-2003 Granulat z wełny mineralnej
GRANROCK Aprobata Techniczna COBR PIB AT/99-11-0008 Wełna mineralna
granulowana PAROC GRAN

Aprobata Techniczna COBR PIB AT/2002-11-0227 Wełna szklana granulowana
URSA GRANULAT

Aprobata Techniczna ITB AT-15-5518/2002 Wełna szklana BLOWING WOOL L42
do wykonywania izolacji cieplnej metodą wdmuchiwania

Aprobata Techniczna COBR PIB AT/2004-11-0394 Granulat z wełny
szklanej

GLASSPROM

Aprobata Techniczna COBR PIB AT/2004-11-0395 Granulat z wełny
mineralnej STONEPROM

Aprobata Techniczna ITB AT-15-2260/1996 Kominek wentylacyjny

10.3. Ustawy

- Ustawa z dnia 16 kwietnia 2004 r. o wyrobach budowlanych (Dz. U. z 2004 r. Nr 92, poz. 881).
- Ustawa z dnia 30 sierpnia 2002 r. o systemie zgodności (Dz. U. z 2004 r. Nr 204, poz. 2087).
- Ustawa z dnia 7 lipca 1994 r. Prawo budowlane (Dz. U. z 2003 r. Nr 207, poz. 2016 z późn. zmianami).
- Ustawa z dnia 18 grudnia 1998 r. o wspieraniu przedsięwzięć termomodernizacyjnych (Dz. U. z 1998 r. Nr 162, poz. 1121 oraz Dz. U. z 2001 r. Nr 76, poz. 808).

10.4. Rozporządzenia

- Rozporządzenie Ministra Infrastruktury z dnia 02.09.2004 r. w sprawie szczegółowego zakresu i formy dokumentacji projektowej, specyfikacji technicznych wykonania i odbioru robót budowlanych oraz programu funkcjonalno-użytkowego (Dz. U. z 2004 r. Nr 202, poz. 2072, zmiana Dz. U. z 2005 r. Nr 75, poz. 664).
- Rozporządzenie Ministra Infrastruktury z dnia 26.06.2002 r. w sprawie dziennika budowy, montażu i rozbiórki, tablicy informacyjnej oraz ogłoszenia zawierającego dane dotyczące bezpieczeństwa pracy i ochrony zdrowia (Dz. U. z 2002 r. Nr 108, poz. 953 z późniejszymi zmianami).
- Rozporządzenie Ministra Infrastruktury z dnia 11 sierpnia 2004 r. w sprawie sposobów deklarowania zgodności wyrobów budowlanych oraz sposobu
- Rozporządzenie Ministra Infrastruktury z 11 sierpnia 2004 r. w sprawie systemów oceny zgodności, wymagań, jakie powinny spełniać notyfikowane jednostki uczestniczące w ocenie zgodności oraz sposobu oznaczenia wyrobów budowlanych oznakowania CE (Dz. U. Nr 195, poz. 2011).
- Rozporządzenie Ministra Infrastruktury z dnia 23 czerwca 2003 r. w sprawie informacji dotyczącej bezpieczeństwa i ochrony zdrowia oraz planu bezpieczeństwa i ochrony zdrowia (Dz. U. z 2003 r. Nr 120, poz. 1126).
- Rozporządzenie Ministra Infrastruktury z dnia 12 kwietnia 2002 r. w sprawie warunków technicznych, jakim powinny odpowiadać budynki i ich usytuowanie (Dz. U. z 2002 r. Nr 75, poz. 690 z późn. zmianami).

10.5. Inne dokumenty i instrukcje

- Warunki techniczne wykonania i odbioru robót budowlano-montażowych (tom I, część 3) Arkady, Warszawa 1990 r.
- Specyfikacja techniczna wykonania i odbioru robót budowlanych. Wymagania ogólne. Kod CPV 45000000-7. Wydanie II, OWEOB Promocja – 2005 r.
- Sztuczne włókna mineralne występujące w materiałach izolacyjnych stosowanych w budownictwie – ocena zagrożeń zdrowotnych i działania zapobiegające (wyd. Instytut Medycyny Pracy im. Prof. J. Nofera z Łodzi).
- Instrukcja Techniczna wykonania izolacji termicznej i akustycznej stropów stropodachów dwudzielnych tzw. wentylowanych metodą

wdmuchiwanie (blow-in) w oparciu o: „Sposób wypełniania materiałami izolacyjnymi trudnodostępnych, zamkniętych przestrzeni poddachowych, zwłaszcza w budownictwie oraz zespół dozująco – wdmuchujący do wypełniania trudnodostępnych, zamkniętych przestrzeni materiałami izolacyjnymi” określony mianem systemu „STROPTERM” firmy P.R.B. „REM-BUD” s.c. 08-500 Ryki.

SPECYFIKACJE TECHNICZNE
WYKONANIA I ODBIORU ROBÓT BUDOWLANYCH

B-03.00

WYKONYWANIE POKRYĆ DACHOWYCH

CPV 45260000

**DOCIEPLENIE STROPODACHÓW NIEWENTYLOWANYCH
STYROPIANEM**

**i
KRYCIE DACHÓW PAPA**

1. WSTĘP

1.1. Przedmiot ST

Przedmiotem niniejszej szczegółowej specyfikacji technicznej (SST) są wymagania dotyczące wykonania i odbioru robót dachowych, polegających na dociepleniu istniejących stropodachów niewentylowanych styropianem oraz pokrycie wszystkich połaci dachowych papą termozgrzewalną wraz z obróbkami blacharskimi oraz rynnami i rurami spustowymi.

1.2. Zakres stosowania ST

Specyfikacja techniczna (ST) stosowana jest jako dokument przetargowy i kontraktowy przy zlecaniu i realizacji robót wymienionych w pkt. 1.

1.

Odstępstwa od wymagań podanych w niniejszej specyfikacji mogą mieć miejsce tylko w przypadkach małych prostych robót i konstrukcji drugorzędnych o niewielkim znaczeniu, dla których istnieje pewność, że podstawowe wymagania będą spełnione przy zastosowaniu metod wykonania na podstawie doświadczenia i przy przestrzeganiu zasad sztuki budowlanej.

1.3. Zakres robót objętych ST

Roboty, których dotyczy specyfikacja, obejmują wszystkie czynności umożliwiające i mające na celu wykonanie pokryć dachowych papą wraz z obróbkami blacharskimi, rynnami i rurami spustowymi oraz elementami wystającymi ponad dach budynku na remontowanych dachach po ich dociepleniu styropianem.

1.4. Warunki

Projekt techniczny przewiduje docieplenie istniejących połaci dachowych pełnych, niewentylowanych styropianem grubości 15 cm mocowanym do istniejących połaci a następnie pokrycie wszystkich dachów dwukrotnie papą termozgrzewalną polimerowo – asfaltową na osnowie poliestrowej..

Pokrycie papą termozgrzewalną dotyczy wszystkich dachów (wentylowanych i niewentylowanych).

Papa układana będzie na istniejącym pokryciu z papy, w przypadku stropodachów wentylowanych oraz na podłożu ze styropianu, w przypadku stropodachów pełnych niewentylowanych..

Obróbki blacharskie, rynny i rury spustowe z blachy stalowej ocynkowanej grubości 0,6 mm. Są to styki połaci dachowych, ogniomurki, okapniki, wierzchnie połacie trzonów kominowych oraz gzymsy okapowe i ścienne międzypiętrowe.

Rynny $\phi 15$ cm, rury spustowe $\phi 12$.

Określenia podane w niniejszej SST są zgodne z obowiązującymi odpowiednimi normami oraz określeniami podanymi w SST Kod CPV 45000000-7 „Wymagania ogólne” pkt 1.4.

1.5. Ogólne wymagania dotyczące robót

Wykonawca robót jest odpowiedzialny za jakość ich wykonania oraz za zgodność z dokumentacją projektową, ST i poleceniami Inspektora nadzoru. Ogólne wymagania dotyczące robót podano w ST Kod CPV 45000000-7 „Wymagania ogólne” pkt 1.5.

2. MATERIAŁY

2.1. Ogólne wymagania dotyczące materiałów, ich pozyskiwania i składowania podano w ST Kod CPV **45000000-7** „Wymagania ogólne” pkt 2

Ponadto materiały stosowane do wykonywania pokryć dachowych powinny mieć:

- Aprobata Techniczna lub być produkowane zgodnie z obowiązującymi normami,
- Certyfikat lub Deklarację Zgodności z Aprobata Techniczną lub z PN,
- Certyfikat na znak bezpieczeństwa,
- Certyfikat zgodności ze zharmonizowaną normą europejską wprowadzoną do zbioru norm polskich,
- na opakowaniach powinien znajdować się termin przydatności do stosowania.

Sposób transportu i składowania powinien być zgodny z warunkami i wymaganiami podanymi przez producenta.

Wykonawca obowiązany jest posiadać na budowie pełną dokumentację dotyczącą składowanych na budowie materiałów przeznaczonych do wykonania pokryć dachowych.

2.2. Rodzaje materiałów

2.2.1. Wszelkie materiały do wykonania pokryć dachowych powinny odpowiadać wymaganiom zawartym w normach polskich lub aprobaty technicznych ITB dopuszczających dany materiał do powszechnego stosowania w budownictwie.

- lepik asfaltowy na gorąco
- specjalna masa asfaltowa lub lepik na zimno do klejenia papy do styropianu , styropianu do papy
- płyty styropianowe EPS50042+EPS100038 o łącznej grubości 15 cm
- papa wierzchnia zgrzewalna – papa modyfikowana SBS np. JUNIOR WF, ZDUNBIT, EXTRADACH wf PYE PV200 S5 – do podłoża ze styropianu
- - papa podkładowa zgrzewalna modyfikowana SBS lub asfaltowa JUNIOR PF, ZDUNBIT pf, HYDROBIT V60 S35, TOP-BIT PF, EXTRADACH PF PYE PV 200 S5 – na podłożach betonowych z płytek korytkowych, nad warstwą wentylowaną.
- papa wierzchnia zgrzewalna modyfikowana SBS POLBIT EXTRA WF 250/400, EXTRADACH PYE PV 200 S5 lub ZDUNBIT WF – na płytkach korytkowych.

3. SPRZĘT

3.1. Ogólne wymagania dotyczące sprzętu podano w ST Kod CPV **45000000-7** „Wymagania ogólne”

pkt 3

Do wykonania docieplenia oraz hydroizolacji powierzchni potrzebne będą:

- palnik gazowy z węzłem długości min.15 m i z reduktorem
- mały palnik do obróbek dekarских
- butla z gazem propan – butan
- szpachelki
- noże do cięcia papy i styropianu
- wałek dociskowy z silikonową rolką
- sztywna i lekka, odpowiednio wygięta rurka do prowadzenia rolki papy podczas zgrzewania.

3.2. Sprzęt do wykonywania robót

Roboty można wykonać ręcznie lub przy użyciu innych specjalistycznych narzędzi do przygotowywania materiałów dachowych oraz przyklejania ich i zgrzewania.

4. TRANSPORT

4.1. Ogólne wymagania dotyczące transportu podano w SST Kod CPV **45000000-7** „Wymagania ogólne” pkt 4

4.2. Transport materiałów:

4.2.1. Lepik asfaltowy i materiały wiążące powinny być pakowane, przechowywane i transportowane w sposób wskazany w normach polskich.

4.2.2. Pakowanie, przechowywanie i transport pap:

- 1) rolki papy powinny być po środku owinięte paskiem papieru szerokości co najmniej 20 cm i związane drutem lub sznurkiem grubości co najmniej 0,5 mm;
- 2) na każdej rolce papy powinna być umieszczona nalepka z podstawowymi danymi określonymi w PN-89/B-27617;
- 3) rolki papy należy przechowywać w pomieszczeniach krytych, chroniących przed zawilgoceniem i działaniem promieni słonecznych i w odległości co najmniej 120 cm od grzejników;
- 4) rolki papy należy układać w stosy (do 1200 szt.) w pozycji stojącej, w jednej warstwie. Odległość między warstwami – 80 cm.

5. WYKONANIE ROBÓT

5.1. Podstawowe zasady wykonawcze

Podłoża pod pokrycia z papy powinny odpowiadać wymaganiom podanym w PN-80/B-10240, w przypadku zaś podłoży nie ujętych w tej normie, wymaganiom podanym w aprobatkach technicznych.

1. Prace dekarские można rozpocząć dopiero po zakończeniu robót budowlanych na powierzchni połaci dachowej, np. tynkowaniu kominów, wyprowadzaniu wywiewek kanalizacyjnych, tynkowaniu powierzchni pionowych, na które będą wyprowadzone (wywijane) warstwy pokrycia papowego, osadzeniu klocków do mocowania obróbek blacharskich, uchwytyów rynnowych itp.
2. Bezpośrednio przed przystąpieniem do prac dekarских należy dokonać pomiarów połaci dachowej, sprawdzić osadzenie wpustów dachowych, wielkość spadków połaci dachu oraz określić ilość przerw dylatacyjnych i w oparciu o dokonane ustalenia precyzyjnie rozplanować rozłożenie poszczególnych pasów papy na powierzchni dachu.
3. Prace dekarские z użyciem pap zgrzewalnych można wykonywać w temperaturze:
 - nie niższej niż 0°C w przypadku pap modyfikowanych SBS,
 - nie niższej niż $+5^{\circ}\text{C}$ w przypadku pap oksydowanych.
4. Papa przed użyciem powinna być przez min. 24 godz. przechowywana w temperaturze ok. $+20^{\circ}\text{C}$ i wynoszona na dach bezpośrednio przed układaniem.
5. Nie należy prowadzić prac dekarских na dachach o zawilgoconej lub oblodzonej powierzchni, a także podczas opadów atmosferycznych lub silnego wiatru.
6. Roboty dekarские rozpoczyna się od osadzenia dybli drewnianych, rynien, haków i innego oprzyrządowania, oraz od wstępnego wykonania z papy podkładowej obróbek detali dachowych takich jak ogniomury, kominy, świetliki.
7. Krycie dachów papą powinno być wykonywane od okapu w kierunku kalenicy. Przy nachyleniach dachu do 20% papę należy układać pasami równoległymi do okapu, natomiast przy większym spadku papę układa się pasami prostopadłymi do okapu ze względu na możliwość osuwania się układanych pasów papy podczas ich zgrzewania, co spowodowane jest znaczną masą papy.
8. Przed ułożeniem papy rolkę należy rozwinąć w miejscu, w którym będzie zgrzewana w celu rozprostowania i po przymierzeniu z uwzględnieniem zakładów oraz ewentualnym przycięciu, zwinąć ją z dwóch końców do środka.
9. Zasadnicza operacja układania papy metodą zgrzewania polega na rozgrzewaniu podłoża oraz spodniej strony papy, aż do momentu zauważalnego topienia się masy przy jednoczesnym, powolnym rozwijaniu rolki. O prawidłowym zgrzaniu papy do podłoża świadczy odpowiedni wypływ masy, który powinien wynosić od 0,5 do 1 cm na całej długości pasa zgrzewanej papy. Brak wypływu lub wypływ nierównomierny świadczy o nieprawidłowym zgrzaniu papy z podłożem.
10. Kolejne pasy papy należy łączyć ze sobą na zakład wzdłużny (fabrycznie przygotowany) o szerokości 8-10 cm i poprzeczny o szerokości 12-15 cm. Miejsca zakładów poprzecznych na całej ich szerokości należy podgrzać palnikiem i docisnąć szpachelką w celu wgniecenia posypki. Zakłady powinny się wykonywać ze szczególną starannością, zgodnie z kierunkiem spływu wody oraz zgodnie z kierunkiem wiatrów wiejących w danej okolicy. Po ułożeniu kilku rolek i wystudzeniu pokrycia należy sprawdzić prawidłowość wykonania zgrzewów na zakładach. Miejsca źle zgrzane trzeba po odchyleniu papy podgrzać i ponownie skleić. Miejsca wypływu masy

bitumicznej zaleca się posypać posypką w kolorze pokrycia w celu poprawienia estetyki.

11. Pasy papy powinny być tak rozmieszczone, aby zakłady zarówno poprzeczne jak i wzdłużne nie pokrywały się. Pasy papy nawierzchniowej należy przesunąć względem papy podkładowej o połowę szerokości rolki. Aby uniknąć zgrubień na zakładach zaleca się odcięcie pod kątem 45% narożnika z każdego pasa znajdującego się na spodzie zakładu.

5.2. - Podłoża

Podłoża przeznaczone pod pokrycia papowe powinny odpowiadać wymaganiom określonym w PN-80/B-10240 oraz muszą spełniać kilka podstawowych wymagań:

- podłoże powinno być równe, co ma decydujące znaczenie dla prawidłowego spływu wody, przyczepności papy do podłoża oraz estetyki wykonanego pokrycia; przyjmuje się, że prześwit pomiędzy powierzchnią podłoża, a łata kontrolną o długości 2 m nie może przekraczać 5 mm;
- podłoże powinno być odpowiednio zdylatowane;
- wytrzymałość i sztywność podłoża powinny zapewniać przeniesienie przewidywanych obciążeń występujących podczas wykonywania robót oraz podczas eksploatacji dachu;
- podłoże powinno być oczyszczone z kurzu i zanieczyszczeń oraz zagruntowane asfaltowym środkiem gruntującym;

zaleca się, aby przy obróbkach elementów wystających nad powierzchnię dachu stosować kliny ze styropianu oklejonego papą.

Podłoże z płyt styropianowych:

- a. Płyty styropianowe do izolacji termicznej mające stanowić podłoże pod pokrycie papowe powinny posiadać odpowiednią wytrzymałość i sztywność zapewniającą przeniesienie obciążeń zewnętrznych występujących w czasie użytkowania dachu oraz obciążeń spowodowanych pracami dekarскими. Pod bezpośrednie krycie papą należy stosować płyty ze styropianu samogasnącego zgodne z PN-EN 13163:2004

Przed rozpoczęciem układania płyt należy sprawdzić prawidłowość spadków dachu oraz wykonać wszystkie prace poprzedzające, takie jak: montaż świetlików, wywietrzników, masztów oraz innych elementów ponaddachowych. Termoizolacja składająca się z kilku warstw płyt sklejonych ze sobą powinna być tak wykonana, by spoiny między płytami w każdej z warstw były przesunięte względem siebie o co najmniej 20 cm, względnie przyklejać lepikiem asfaltowym na gorąco (max temperatura lepiku 120°C - 130°C), specjalnymi masami asfaltowymi lub lepikami na zimno odpowiednimi do takiego zakresu stosowania (nie powodującymi destrukcji styropianu). W przypadku klejenia, w strefie brzegowej i narożnej, płyty należy dodatkowo mocować łącznikami mechanicznymi. Do klejenia styropianu nie wolno stosować lepików asfaltowych na zimno na rozpuszczalnikach organicznych.

W przypadku klejenia, papę podkładową należy dodatkowo mocować w strefie brzegowej i narożnej - do podłoża poprzez styropian przy pomocy łączników teleskopowych. Łączniki te powinny być mocowane w miejscach zakładów bocznych papy w ilości:

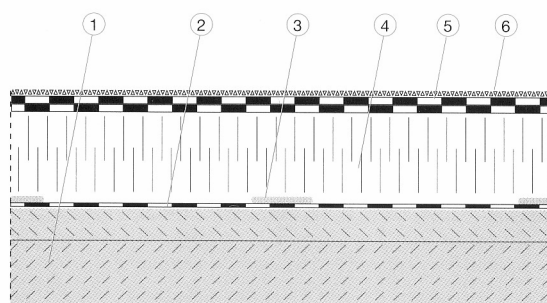
- 3 szt. Na 1 m² w strefie środkowej dachu,

- 6 szt. W strefie brzegowej,

- 9 szt w strefie narożnej.

UWAGA !

Strony 53, 54 i 55 są nieaktualne



1. Podłoże – beton zagruntowany roztworem asfaltowym (Icopal Water Primer, Icopal Primer Classic, Siplast Primer).
2. Paroizolacja bitumiczna FOALBIT AL S40.
3. Klej bitumiczny.
4. Płyta styropianowa PS-E FS20.
5. Papa podkładowa samoprzylepna PLASTER P 180/2000.
6. Papa wierzchniego krycia zgrzewalna (np. JUNIOR WF).

Uwagi: nachylenie 3-20%.

Przeznaczenie

Izolacja termiczna i przeciwwodna układana na podłożu betonowym. Nowy obiekt.

Gruntowanie podłoża betonowego

W celu polepszenia przyczepności podłoża betonowego powierzchnię należy przygotować oraz zagruntować środkiem bitumicznym (Icopal Water Primer, Icopal Primer Classic, Siplast Primer). Przed zagruntowaniem dachu należy oczyścić i wyrównać jego powierzchnię. Środki gruntujące należy wcierać za pomocą szczotki lub wałka w suche, czyste i dojrzałe podłoże. Icopal Water Primer należy rozcieńczyć wodą w stosunku 1:3. **Po zagruntowaniu podłoża musi ono dobrze wyschnąć**, tworząc jednolitą powłokę. Zużycie materiału w zależności od zastosowanego środka gruntującego od 0,2-0,42 kg/m².

Paroizolacja bitumiczna

Na przygotowane i zagruntowane podłoże należy zgrzać papę paroizolacyjną (FOALBIT AL S40) z wkładką zbrojącą z folii aluminiowej. Zakłady podłużne zgrzewać na szerokości 10 cm, zakłady poprzeczne na szerokości 12 cm. Na pionowych elementach attyk, murkach itp. papę paroizolacyjną wyprowadzić na powierzchnię pionową co najmniej na wysokość przewidzianej izolacji termicznej i dobrze zgrzać do podłoża. Wyływy masy asfaltowej wzdłuż zakładów uzyskać poprzez dociśnięcie wałkiem. Należy zwrócić uwagę, aby nie zniszczyć paroizolacji na skutek nieostrożnego poruszania się po dachu. Zużycie ok. 1,17 m² materiału na 1 m² dachu.

Izolacja termiczna z płyt styropianowych PS-E FS 20

Izolację termiczną o grubości wg projektu technicznego należy przymocować do podłoża za pomocą bitumicznego kleju na zimno (dopuszczonego do kontaktu ze styropianem). Dopuszczalne jest również stosowanie kleju poliuretanowego. Styropian o odmianie min. PS-E FS 20 dostarczany jest w postaci płyt o wymiarach 1x1,5 m lub 0,5x1 m. Wskazane jest, aby brzegi płyt styropianowych były frezowane (wpust — pióro lub na zakład). Na podłoże należy nanieść klej (4 pasma o szerokości ok. 4cm na szerokości 1m — zużycie ok. 0,3 kg/m²), a następnie kolejno układać płyty do czoła w taki sposób, aby ściśle do siebie przylegały. Pod żadnym pozorem nie należy stosować klejów bitumicznych na rozpuszczalnikach organicznych.

Uwaga: W strefie brzegowej i narożnej dachu płyty PSK należy dodatkowo mocować mechanicznie lub zwiększyć zużycie kleju.

Zużycie materiału: ok. 1,05 m² płyty na 1 m² dachu.

Warstwa podkładowa.

Jako warstwę podkładową należy zastosować papę samoklejącą podkładową, modyfikowaną, na włókninie poliestrowej PLASTER P180/2000. Papę należy kleić bezpośrednio do styropianu, po uprzednim zerwaniu folii zabezpieczającej. Papę należy kleić w czasie ciepłej pogody (najlepiej powyżej 20°C), tak aby warstwa samoklejąca papy PLASTER uległa uaktywnieniu. Zakłady podłużne papy o szerokości 10 cm, zakłady poprzeczne o szerokości 12-15 cm należy skleić poprzez dociśnięcie. Rozłożenie papy na podłożu należy przeprowadzić precyzyjnie tak, aby nie zachodziła konieczność odrywania papy i ponownego jej przyklejania – może to skutkować utratą przyczepności do podłoża i sklejeniem się papy między sobą.

Zużycie materiału: ok. 1,17 m² papy na 1 m² podłoża.

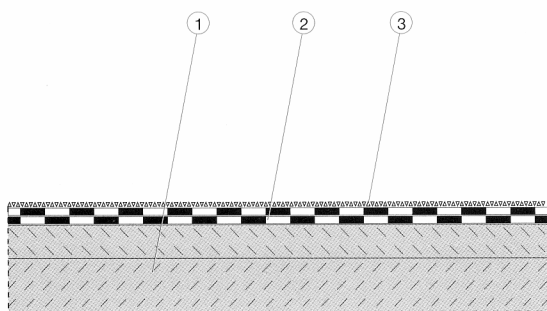
Warstwa wierzchnia (zgrzewana)

Jako wierzchnią warstwę wodoszczelną należy zastosować papę modyfikowaną SBS zgrzewalną np. (JUNIOR WF, ZDUNBIT WF, EXTRADACH WF PYE PV200 S5). Papę należy zgrzewać na całej powierzchni do podłoża. Zakłady boczne o szerokości pasa pozbawionego posypki mineralnej (8 cm) zgrzać tak, aby w spoinie wystąpił wypływ bitumu o szerokości 0,5-1 cm. Zakłady czołowe zgrzewać na szerokości 15 cm po uprzednim przetopieniu powierzchni i wciśnięciu posypki w bitum. Wyływy asfaltu można posypać posypką mineralną w tym samym kolorze w celu podniesienia estetyki pokrycia. Zużycie materiału: ok. 1,17 m² papy na 1 m² podłoża.

Uwaga:

Obróbki attyk, kominów i innych elementów występujących na dachu (połączenia płaszczyzny poziomej z pionową) należy wykonać w układzie dwuwarstwowym, stosując jako warstwę podkładową papę (PLASTER P 180/2000).

W miejscach intensywnego ruchu pieszego na dachu należy wykonać chodniki z papy zgrzewalnej nawierzchniowej z posypką w innym kolorze aniżeli pokrycie dachu.



Uwagi: nachylenie 3-20%.

1. Podłoże – beton zagruntowany roztworem asfaltowym (Icopal Water Primer, Icopal Primer Classic, Siplast Primer).
2. Papa podkładowa np (HYDROBIT V60 S35).
3. Papa wierzchniego krycia (np. POLBIT EXTRA WF, EXTRADACH WF PYE PV 200 S5 lub ZDUNBIT WF).

Przeznaczenie

Izolacja przeciwwodna układana na podłożu betonowym. Nowy obiekt.

Gruntowanie podłoża betonowego

W celu polepszenia przyczepności podłoża betonowego powierzchnię należy przygotować oraz zagruntować środkiem bitumicznym (Icopal Primer Classic, Icopal Water Primer, Siplast Primer). Przed zagruntowaniem dachu należy oczyścić i wyrównać jego powierzchnię. Środki gruntujące należy wcierać za pomocą szczotki lub wałka w suche, czyste i dojrzałe podłoże. W przypadku stosowania Icopal Water Primer należy go rozcieńczyć wodą w stosunku 1:3. Po zagruntowaniu podłoża musi ono dobrze wyschnąć, tworząc jednolitą powłokę. Zużycie materiału w zależności od zastosowanego środka gruntującego od 0,2 do 0,42 kg/m².

Warstwa podkładowa (zgrzewana)

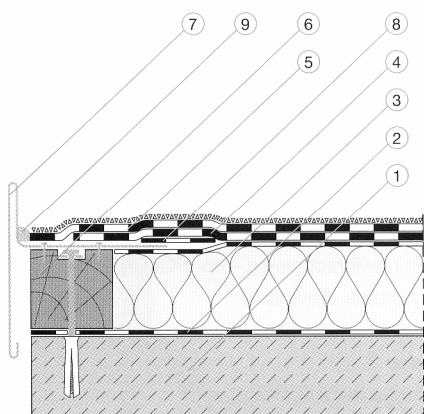
Jako podkładową warstwę wodoszczelną należy zastosować papę modyfikowaną SBS lub asfaltową (np. JUNIOR PF, ZDUNBIT PF, HYDROBIT V60 S35, TOP-BIT PF, EXTRADACH PF PYE PV 200 S5). Papę należy zgrzewać na całej powierzchni do podłoża. Zakłady boczne o szerokości 10 cm zgrzać tak, aby w spoinie wystąpił wypływ bitumu o szerokości 0,5-1 cm. Zakłady czołowe zgrzewać na szerokości 12-15 cm po uprzednim przetopieniu powierzchni i wciśnięciu posypki w bitum. Zużycie materiału: ok. 1,17 m² papy na 1 m² podłoża.

Warstwa wierzchnia (zgrzewana)

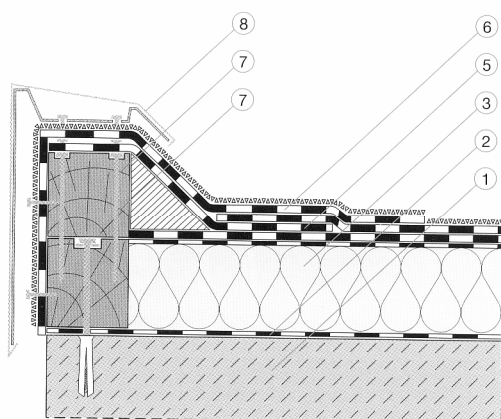
Jako wierzchnią warstwę wodoszczelną należy zastosować papę modyfikowaną SBS (np. POLBIT EXTRA WF 250/4000, EXTRADACH PYE PV 200 S5 lub ZDUNBIT WF). Papę należy zgrzewać na całej powierzchni do papy podkładowej. Zakłady boczne o szerokości pasa pozbawionego posypki mineralnej (8 cm) zgrzać tak, aby w spoinie wystąpił wypływ bitumu o szerokości 0,5-1 cm. Zakłady czołowe zgrzewać na szerokości 15 cm po uprzednim przetopieniu powierzchni i wciśnięciu posypki w bitum. Wypływy asfaltu można posypać posypką mineralną w tym samym kolorze w celu podniesienia estetyki pokrycia. Zużycie materiału: ok. 1,17 m² papy na 1 m² podłoża.

Uwaga:

Obróbki attyk, kominów i innych elementów występujących na dachu (połączenia płaszczyzny poziomej z pionową) należy wykonać w układzie dwuwarstwowym, stosując jako warstwę podkładową papę polimerowo-asfaltową na osnowie z włókniny poliestrowej (POLBIT PF PYE PV 250 S5, EXTRADACH PF PYE PV 200 S5 lub ZDUNBIT PF). W miejscach intensywnego ruchu pieszego na dachu należy wykonać chodniki z papy zgrzewalnej nawierzchniowej z posypką w innym kolorze aniżeli pokrycie dachu.



1. Podłoże – beton zagruntowany roztworem asfaltowym (Icopal Water Primer, Icopal Primer Classic, Siplast Primer).
2. Paroizolacja bitumiczna – np. FOALBIT AL S40.
3. Izolacja termiczna – płyta PSK lub PSK-2.
4. Papa podkładowa – np. ZDUNBIT PF-180/3000.
5. Papa nawierzchniowa – np. POLBIT EXTRA WF.
6. Krawędziak drewniany.
7. Rynhak.
8. Rynna.
9. Obróbka blacharska.
10. Osłona styku obróbki blacharskiej z izolacją termiczną (papa P/64/1200 – pasek szer. 15 cm).



1. Podłoże – beton zagruntowany roztworem asfaltowym (Icopal Water Primer, Icopal Primer Classic, Siplast Primer).
2. Paroizolacja bitumiczna – np. FOALBIT AL S40.
3. Izolacja termiczna – płyta PSK lub PSK-2.
4. Trójkąt styropianowy laminowany papą – IZOKLIN.
5. Papa podkładowa – np. ZDUNBIT PF.
6. Papa nawierzchniowa – np. POLBIT WF PYE PV 250 S5.
7. Krawędziak drewniany.
8. Obróbka blacharska.

6. KONTROLA JAKOŚCI ROBÓT

6.1. Kontrola jakości robót polega na sprawdzeniu zgodności ich wykonania z wymaganiami niniejszej specyfikacji

6.2. Kontrola wykonania podkładów pod pokrycia powinna być przeprowadzona przez Inspektora nadzoru przed przystąpieniem do wykonania pokryć zgodnie z wymaganiami normy PN-80/B-10240 p. 4.3.2.

6.3. Kontrola wykonania izolacji termicznych i pokryć dachowych

6.3.1. Kontrola wykonania pokryć polega na sprawdzeniu zgodności ich wykonania z powołanymi normami przedmiotowymi i wymaganiami specyfikacji. Kontrola ta przeprowadzana jest przez Inspektora nadzoru:

- a) w odniesieniu do prac zanikających (kontrola międzyoperacyjna) – podczas wykonania prac pokrywczych,
- b) w odniesieniu do właściwości całego pokrycia (kontrola końcowa) – po zakończeniu prac pokrywczych.

6.3.2. Pokrycia papowe i izolacje termiczne

- a) Kontrola międzyoperacyjna ociepleń i pokryć papowych polega na bieżącym sprawdzeniu zgodności wykonanych prac z wymaganiami niniejszej specyfikacji technicznej.
- b) Kontrola końcowa wykonania pokryć papowych polega na sprawdzaniu zgodności wykonania z projektem oraz wymaganiami specyfikacji. Kontrolę przeprowadza się w sposób podany w normie PN-98/B-10240 pkt 4.
- c) Uznaje się, że badania dały wynik pozytywny gdy wszystkie właściwości materiałów i pokrycia dachowego są zgodne z wymaganiami niniejszej specyfikacji technicznej lub aprobaty technicznej albo wymaganiami norm przedmiotowych.

7. OBMIAR ROBÓT

7.1. Jednostką obmiarową robót jest:

- dla robót – Krycie dachu papą oraz docieplenia – jednostki wg kosztorysu
- dla robót – Obróbki blacharskie – m²
- dla robót – Rynny i rury spustowe – 1 m wykonanych rynien lub rur spustowych.

7.2. Ilość robót określa się na podstawie dokumentacji projektowej z uwzględnieniem zmian podanych w dokumentacji powykonawczej zaaprobowanych przez Inspektora nadzoru i sprawdzonych w naturze

Z powierzchni dachu nie potrąca się urządzeń obcych, jak np. wywiewki itp. o ile powierzchnia każdego przekracza 0,50 m².

8. ODBIÓR ROBÓT

8.1. Podstawę do odbioru wykonania robót pokrywczych papowych stanowi stwierdzenie zgodności ich wykonania z dokumentacją projektową i zatwierdzonymi zmianami podanymi w dokumentacji powykonawczej

8.2. Odbiór podłoża

8.2.1. Badania podłoża należy przeprowadzić w trakcie odbioru częściowego, podczas suchej pogody, przed przystąpieniem do pokrycia połaci dachowych.

8.2.2. Sprawdzenie równości powierzchni podłoża należy przeprowadzać za pomocą łaty kontrolnej o długości 2 m lub za pomocą szablonu z podziałką milimetrową. Prześwit między sprawdzaną powierzchnią a łatą nie powinien przekroczyć 5 mm.

8.3. Ogólne wymagania odbioru robót pokrywczych

8.3.1. Roboty pokrywcze, jako roboty zanikające, wymagają odbiorów częściowych. Badania w czasie odbioru częściowego należy przeprowadzać dla tych robót, do których dostęp później jest niemożliwy lub utrudniony.

8.3.2. Odbiór częściowy powinien obejmować sprawdzenie:

- a) podłoża,
- b) jakości zastosowanych materiałów,
- c) dokładności wykonania poszczególnych warstw ocieplenia i pokrycia,
- d) dokładności wykonania obróbek blacharskich i ich połączenia z pokryciem.

8.3.3. Dokonanie odbioru częściowego powinno być potwierdzone wpisem do dziennika budowy.

8.3.4. Badania końcowe pokrycia należy przeprowadzić po zakończeniu robót, po deszczu.

8.3.5. Podstawę do odbioru robót pokrywczych stanowią następujące dokumenty:

- a) dokumentacja projektowa i dokumentacja powykonawcza,
- b) dziennik budowy z zapisem stwierdzającym odbiór częściowy podłoża oraz poszczególnych warstw lub fragmentów pokrycia,
- c) zapisy dotyczące wykonywania robót pokrywczych i rodzaju zastosowanych materiałów,
- d) protokoły odbioru materiałów i wyrobów, które powinny

zawierać:

- zestawienie wyników badań międzyoperacyjnych i końcowych,
- stwierdzenie zgodności lub niezgodności wykonania robót pokrywczych z dokumentacją,
- spis dokumentacji przekazywanej inwestorowi, w skład tej dokumentacji powinien wchodzić program utrzymania pokrycia.

8.3.6. Odbiór końcowy polega na dokładnym sprawdzeniu stanu wykonanego pokrycia i obróbek blacharskich i połączenia ich z urządzeniami odwadniającymi, a także wykonania na pokryciu ewentualnych zabezpieczeń eksploatacyjnych.

8.3.7. Roboty uznaje się za zgodne z dokumentacją projektową, SST i wymaganiami Inspektora nadzoru, jeżeli wszystkie pomiary i badania z zachowaniem tolerancji wg pkt. 6 ST dały pozytywne wyniki.

Jeżeli chociaż jeden wynik badania daje wynik negatywny, pokrycie dachowe nie powinno być odebrane. W takim przypadku należy przyjąć jedno z następujących rozwiązań:

- poprawić i przedstawić do ponownego odbioru,
- jeżeli odchylenia od wymagań nie zagrażają bezpieczeństwu użytkowania i trwałości pokrycia, obniżyć cenę pokrycia,
- w przypadku gdy nie są możliwe podane rozwiązania – rozebrać pokrycie (miejsca nie odpowiadających SST) i ponownie wykonać roboty pokrywcze.

8.4. Odbiór ocieplenia i pokrycia z papy

8.4.1. Sprawdzenie przyklejenia styropianu i papy do podłoża oraz papy do papy należy przeprowadzić przez nacięcie i odrywanie paska papy szerokości nie większej niż 5 cm, z tym że pasek papy należy naciąć nad miejscem przyklejenia papy.

8.4.2. Sprawdzenie szerokości zakładów papy należy dokonać w trakcie odbiorów częściowych i końcowych przez pomiar szerokości zakładów w trzech dowolnych miejscach na każde 100 m².

8.5. Odbiór obróbek blacharskich, rynien i rur spustowych powinien obejmować:

8.5.1. Sprawdzenie prawidłowości połączeń poziomych i pionowych.

8.5.2. Sprawdzenie mocowania elementów do deskowania lub ścian.

8.5.3. Sprawdzenie prawidłowości spadków rynien.

8.5.4. Sprawdzenie szczelności połączeń rur spustowych z przewodami kanalizacyjnymi. Rury spustowe mogą być montowane po sprawdzeniu drożności przewodów kanalizacyjnych.

8.6. Zakończenie odbioru

8.6.1. Odbioru ocieplenia dachów i pokrycia papą potwierdza się: protokołem, który powinien zawierać:

- ocenę wyników badań,
- wykaz wad i usterek ze wskazaniem możliwości ich usunięcia,
- stwierdzenie zgodności lub niezgodności wykonania z zamówieniem.

9. PODSTAWA PŁATNOŚCI

9.1. Docieplenie i pokrycie dachu papą

Płaci się za ustaloną ilość m² krycia z wykonaniem warstwy dolnej i warstwy wierzchniej, która obejmuje:

- przygotowanie stanowiska roboczego,
- dostarczenie materiałów i sprzętu,
- przygotowanie materiałów,

- obsługę sprzętu nieposiadającego etatowej obsługi,
- ustawienie i rozbiórkę rusztowań o wysokości do 4 m,
- oczyszczenie i zagruntowanie podłoża,
- wykonanie izolacji termicznej stropodachów wentylowanych poprzez wdmuchanie granulatu z wełny mineralnej
- wykonanie izolacji termicznej stropodachów niewentylowanych, poprzez przyklejenie styropianu
- pokrycie dachu papą wg technologii zgrzewanej (warstwa podkładowa i wierzchnia),
- oczyszczenie miejsca pracy z resztek materiałów,
- likwidacja stanowiska roboczego.

9.2. Obróbki blacharskie

Płaci się za ustaloną ilość m² obróbki wg ceny jednostkowej, która obejmuje:

- przygotowanie,
- zamontowanie i umocowanie obróbek w podłożu, zalutowanie połączeń,
- uporządkowanie stanowiska pracy.

9.3. Rynny i rury spustowe

Płaci się za ustaloną ilość „m” rynien wg ceny jednostkowej, która obejmuje:

- przygotowanie,
- zmontowanie, umocowanie rynien i rur spustowych oraz zalutowanie połączeń,
- uporządkowanie stanowiska pracy.

10. PRZEPISY ZWIĄZANE

10.1. Normy

PN-B-02361:1999 Pochylenia połaci dachowych.

PN-B-24620:1998 Lepiki, masy i roztwory asfaltowe

stosowane na zimno. PN-74/B-24620 Lepik asfaltowy stosowany na zimno.

PN-74/B-24622 Roztwór asfaltowy do gruntowania.

PN-B-24625:1998 Lepik asfaltowy i asfaltowo-polimerowy z wypełniaczami stosowanymi na gorąco.

PN-91/B-27618 Papa asfaltowa na osnowie zdwojonej przesywanej z tkaniny szklanej i welonu szklanego. PN-92/B-27619 Papa asfaltowa na folii lub taśmie aluminiowej.

PN-B-27620:1998 Papa asfaltowa na welonie szklanym.

PN-B-27621:1998 Papa asfaltowa podkładowa na

włókninie przesywanej. PN-89/B-27617 Papa

asfaltowa na tekturze budowlanej.

PN-61/B-10245 Roboty blacharskie budowlane z blachy stalowej ocynkowanej i cynkowej. Wymagania i badania techniczne przy odbiorze.

PN-80/B-10240 Pokrycia dachowe z papy i powłok asfaltowych. Wymagania i badania przy odbiorze. PN-B-94701:1999 Dachy. Uchwyty stalowe ocynkowane do rur spustowych okrągłych.

PN-EN 1462:2001 Uchwyty do rynien okapowych. Wymagania i badania.

PN-EN 612:1999 Rynny dachowe i rury spustowe z blachy. Definicje,

podział i wymagania. PN-B-94702:1999 Dach. Uchwyty stalowe

ocynkowane do rynien półokrągłych.

PN-EN 607:1999 Rynny dachowe i elementy wyposażenia z PCV-U. Definicje, wymagania i badania.

PN-EN 13163: 2004 Płyty ociepleniowe EPS

10.2. Inne dokumenty i instrukcje

Warunki techniczne wykonania i odbioru robót budowlanych – część C: zabezpieczenie i izolacje, zeszyt 1: Pokrycia dachowe, wydane przez ITB – Warszawa 2004 r.

SPECYFIKACJE TECHNICZNE
WYKONANIA I ODBIORU ROBÓT BUDOWLANYCH

B-04.00

ROBOTY W ZAKRESIE INSTALACJI ELEKTRYCZNYCH

(CPV 45310000-3)

ROBOTY W ZAKRESIE OCHRONY ODGROMOWEJ

(Kod CPV 45312310-3)

1. CZĘŚĆ OGÓLNA

1.1. – Remont dachów w budynku Internatu Zespołu Szkół Ekonomicznych w Zielonej Górze

1.2. Przedmiot SST

Przedmiotem niniejszej szczegółowej specyfikacji technicznej (SST) są wymagania dotyczące wykonania i odbioru robót związanych z układaniem i montażem elementów instalacji odgromowej i uziemienia w budynku Internatu szkolnego.

Zakres stosowania SST

Szczegółowa Specyfikacja techniczna (SST) jest dokumentem przetargowym i kontraktowym przy zlecaniu i realizacji robót wymienionych w pkt. 1.2.

Odstępstwa od wymagań podanych w niniejszej specyfikacji mogą mieć miejsce tylko w przypadkach prostych robót o niewielkim znaczeniu, dla których istnieje pewność, że podstawowe wymagania będą spełnione przy zastosowaniu metod wykonania wynikających z doświadczenia oraz uznanych reguł i zasad sztuki budowlanej.

1.4. Przedmiot i zakres robót objętych SST

W projekcie przyjęto wymianę instalacji odgromowej przedmiotowego budynku: istniejącą instalację demontuje się w całości i wykonuje całkiem od nowa wg nowego projektu.

Ustalenia zawarte w niniejszej szczegółowej specyfikacji technicznej (SST) dotyczą zasad wykonywania i odbioru robót związanych z:

- wykonywaniem wszelkiego rodzaju uziemień
 - montażem osprzętu i urządzeń piorunochronnych,
- wraz z przygotowaniem podłoża i robotami towarzyszącymi, dla obiektów kubaturowych. SST dotyczy wszystkich czynności mających na celu wykonanie robót związanych z:
- kompletacją wszystkich materiałów potrzebnych do wykonania podanych wyżej prac,
 - wykonaniem wszelkich robót pomocniczych w celu przygotowania podłoża (w szczególności roboty murarskie, ślusarsko-spawalnicze a także tzw. „polepszania gruntu” i pogrążania elementów uziemień itp.),
 - ułożeniem wszystkich materiałów w sposób i w miejscu zgodnym z dokumentacją techniczną,
 - wykonaniem oznakowania zgodnego z dokumentacją techniczną wszystkich elementów wskazanych w dokumentacji,
 - przeprowadzeniem wymaganych prób i badań oraz potwierdzenie protokołami kwalifikującymi montowany element instalacji odgromowej, uziemienia lub połączeń wyrównawczych.

1.5. Określenia podstawowe, definicje

Określenia podane w niniejszej specyfikacji technicznej (ST) są zgodne z odpowiednimi normami oraz określeniami podanymi w SST „Wymagania ogólne” Kod CPV 45000000-07.

Część dostępna – przewodząca część urządzenia elektroenergetycznego lub innego przedmiotu, będąca w zasięgu ręki ze stanowiska dostępnego (tj. takiego, na którym człowiek o przeciętnej sprawności fizycznej może się znaleźć bez korzystania ze środków pomocniczych np. drabiny, słupolazów itp.), która podczas normalnej pracy nie jest pod napięciem, jednak może się pod nim znaleźć w momencie zakłócenia

(uszkodzenia lub niezamierzonej zmiany instalacji elektroenergetycznej, parametrów, charakterystyk lub układu pracy urządzenia np. zwarcia, wyniesienia potencjału, uszkodzenia izolacji itp.).

Miejsce wydzielone – zamykana przestrzeń lub miejsce eksploatacji instalacji lub urządzeń, do którego dostęp posiadają jedynie osoby upoważnione.

Napięcie dotykowe Ud (źródłowe przy dotyku) – napięcie pojawiające się przy zwarciu doziemnym pomiędzy przewodzącą częścią, która może być (nie jest) dotknięta przez człowieka a miejscem na ziemi, na którym znajdują się stopy.

Ośłona izolacyjna – osłona wykonana w celu uniemożliwienia dotknięcia elementów w części dostępnej, na których może się pojawić niebezpieczne napięcie np. na pancerzu metalowym kabla.

Ziemia odniesienia – miejsce w którym prąd uziemienia nie powoduje zauważalnej różnicy potencjałów pomiędzy dwoma dowolnymi punktami.

Przewód uziemiający – przewodnik łączący uziemiany element z uziomem, umieszczony poza ziemią lub izolowany od ziemi i wody, jeśli się w tym środowisku znajduje.

Sieć skompensowana – sieć elektroenergetyczna posiadająca co najmniej jeden punkt neutralny uziemiany poprzez opór indukcyjny (reaktancję kompensującą składową pojemnościową jednofazowego prądu zwarcia z ziemią).

Uziemienie – zespół środków i urządzeń służących połączeniu przewodzącej części z ziemią poprzez odpowiednią instalację.

Może występować jako uziemienie:

– **ochronne** (nie należące do obwodu elektrycznego podczas normalnej pracy)

lub

– **robocze** (należące do obwodu elektrycznego, zapewniające normalną pracę).

Uziemienie robocze można wykonać jako bezpośrednie lub otwarte (przy

zastosowaniu bezpiecznika iskiernikowego), nie można jego stosować w obwodzie wtórnym transformatora lub przetwornicy separacyjnej oraz w obwodzie bardzo niskiego napięcia bezpiecznego SELV {prąd przemienny: do 50 V [12 V dla wody] i 15-100 Hz; prąd stały 120 V [30 V dla wody]}.

Uziom – przewodnik umieszczony w ziemi lub betonie o odpowiednio dużej powierzchni styku w celu zapewnienia dobrego połączenia elektrycznego.

Może występować jako:

- **naturalny** (wykonany w innym celu, a używany do uziemienia),
- **sztuczny** (wykonany w celu uziemienia),
- **sterujący** (wykonany w celu kształtowania zadanego rozkładu potencjałów).

Jako podstawę przyjmuje się wykorzystanie uziomów naturalnych,
jednak w

przypadku braku możliwości lub nieopłacalności ich zastosowania, wykonuje się uziomy sztuczne.

Materiały stosowane na uziomy sztuczne:

- Stal ocynkowana na gorąco oraz pokryta miedzią galwanicznie lub platerowana
- Miedź goła a także pokryta cyną lub ocynkowana

Zwody – górna część urządzenia piorunochronnego przeznaczona do przechwytywania uderzenia pioruna.

Jako zwody, ze względów ekonomicznych i zgodnie z zaleceniami normy, wykorzystuje się metalowe lub żelbetowe elementy dachu (szczególnie te, które wystają ponad dach).

Rodzaje zwodów:

- **Zwody naturalne** – zewnętrzne lub wewnętrzne metalowe pokrycia i konstrukcje nośne dachów, a ich zastosowanie dotyczy wszystkich rodzajów ochrony obiektów (podstawowej, obostrzonej i specjalnej). Wykorzystanie elementów dachu jako zwody naturalne jest możliwe jeśli spełnione są dodatkowe warunki:

1. grubość blachy elementu musi być większa od 0,5 mm dla stali, cynku i miedzi oraz 1 mm dla aluminium
2. krople metalu wytopione przez piorun nie mogą przedostać się do wnętrza budynku,

- **Zwody sztuczne** – wykonywane w przypadku braku możliwości zastosowania elementów dachu jako zwody naturalne, ze względu na konstrukcję dachu lub konieczności spełnienia warunków dodatkowych. Zwody montowane bezpośrednio na obiekcie określa się jako nieizolowane, natomiast montowane obok lub nad obiektem nazywa się izolowanym. Rozróżnia się zwody poziome (niskie, podwyższone i wysokie) i pionowe. Ochronę odgromową z zastosowaniem zwodów poziomych niskich lub podwyższonych nazwano ochroną klatkową, natomiast z zastosowaniem zwodów pionowych lub poziomych wysokich nazwano ochroną strefową. Ochrona strefowa wymaga takiego dobrania wysokości montaż zwodów, aby cały chroniony obiekt znalazł się w strefie ochronnej (wyznaczonej przez zwód i jego kąt ochronny). **Przygotowanie podłoża** – zespół czynności wykonywanych przed układaniem zwodów lub elementów instalacji uziemienia, mający na celu zapewnienie możliwości ułożenia

instalacji zgodnie z dokumentacją. Zalicza się tu następujące grupy czynności:

- wiercenie i przebijanie otworów przelotowych i nieprzelotowych,
- kucie bruzd,
- osadzanie kołków w podłożu, w tym ich wstrzeliwanie,
- osadzanie klocków w podłożu lub na powierzchni, w tym ich klejenie,

- montaż uchwytów i zacisków drutu, taśmy, bednarki a także elementów, które mają być chronione np. części metalowe instalacji wentylacyjnych, odbiorczych, masztów itp.

– dodatkowych środków ochrony.

1.6. Ogólne wymagania dotyczące robót

Wykonawca robót jest odpowiedzialny za jakość wykonania robót oraz za zgodność z dokumentacją projektową, specyfikacjami technicznymi i poleceniami Inspektora nadzoru. Ogólne wymagania dotyczące robót podano w ST „Wymagania ogólne” Kod CPV 45000000-7, pkt. 1.5.

1.7. Dokumentacja robót montażowych

Dokumentację robót montażowych elementów instalacji elektrycznej stanowią:

- projekt budowlany i wykonawczy w zakresie wynikającym z rozporządzenia Ministra Infrastruktury z 02.09.2004 r. w sprawie szczegółowego zakresu i formy dokumentacji projektowej, specyfikacji technicznych wykonania i odbioru robót budowlanych oraz programu funkcjonalno-użytkowego (Dz. U. z 2004 r. Nr 202, poz. 2072 zmian Dz. U. z 2005 r. Nr 75, poz. 664),
- specyfikacje techniczne wykonania i odbioru robót (obligatoryjne w przypadku zamówień publicznych), sporządzone zgodnie z rozporządzeniem Ministra Infrastruktury z dnia 02.09.2004 r. w sprawie szczegółowego zakresu i formy dokumentacji projektowej, specyfikacji technicznych wykonania i odbioru robót budowlanych oraz programu funkcjonalno-użytkowego (Dz. U. z 2004 r. Nr 202, poz. 2072 zmian Dz. U. z 2005 r. Nr 75, poz. 664),
- dziennik budowy prowadzony zgodnie z rozporządzeniem Ministra Infrastruktury z dnia 26 czerwca 2002 r. w sprawie dziennika budowy, montażu i rozbiórki, tablicy informacyjnej oraz ogłoszenia zawierającego dane dotyczące bezpieczeństwa pracy i ochrony zdrowia (Dz. U. z 2002 r. Nr 108, poz. 953 z późniejszymi zmianami),
- dokumenty świadczące o dopuszczeniu do obrotu i powszechnego lub jednostkowego zastosowania użytych wyrobów budowlanych, zgodnie z ustawą z 16 kwietnia 2004 r. o wyrobach budowlanych (Dz. U. z 2004 r. Nr 92, poz. 881), karty techniczne wyrobów lub zalecenia producentów dotyczące stosowania wyrobów,
- protokoły odbiorów częściowych, końcowych oraz robót zanikających i ulegających zakryciu z załączonymi protokołami z badań kontrolnych,
- dokumentacja powykonawcza (zgodnie z art. 3, pkt 14 ustawy Prawo budowlane z dnia 7 lipca 1994 r. – Dz. U. z 2003 r. Nr 207, poz. 2016 z późniejszymi zmianami). Montaż elementów instalacji elektrycznej należy wykonywać na podstawie dokumentacji projektowej i szczegółowej specyfikacji technicznej wykonania i odbioru robót montażowych, opracowanych dla konkretnego przedmiotu zamówienia.

2. WYMAGANIA DOTYCZĄCE WŁAŚCIWOŚCI MATERIAŁÓW

Wszelkie nazwy własne produktów i materiałów przywołane w specyfikacji służyć ustaleniowi pożądanego standardu wykonania i określenia właściwości i wymogów technicznych założeń w dokumentacji projektowej.

Dopuszcza się zamieszczenie rozwiązań w oparciu o produkty (wyroby) innych producentów pod warunkiem:

- spełniania tych samych właściwości technicznych,
- przedstawienia zamiennych rozwiązań na piśmie (dane techniczne, atesty, dopuszczenia do stosowania, uzyskanie akceptacji projektanta).

2.1. Ogólne wymagania dotyczące właściwości materiałów, ich pozyskiwania i składowania podano w ST „Wymagania ogólne” Kod CPV 45000000-7, pkt 2

Do wykonania i montażu instalacji, urządzeń elektrycznych i odbiorników energii elektrycznej w obiektach budowlanych należy stosować przewody, kable, osprzęt oraz aparaturę i urządzenia elektryczne posiadające dopuszczenie do stosowania w budownictwie.

Za dopuszczone do obrotu i stosowania uznaje się wyroby, dla których producent lub jego upoważniony przedstawiciel:

- dokonał oceny zgodności z wymaganiami dokumentu odniesienia według określonego systemu oceny zgodności,
- wydał deklarację zgodności z dokumentami odniesienia, takimi jak: zharmonizowane specyfikacje techniczne, normy opracowane przez Międzynarodową Komisję Elektrotechniczną (IEC) i wprowadzone do zbioru Polskich Norm, normy krajowe opracowane z uwzględnieniem przepisów bezpieczeństwa Międzynarodowej Komisji ds. Przepisów Dotyczących Zatwierdzenia Sprzętu Elektrycznego (CEE), aprobaty techniczne,
- oznakował wyroby znakiem CE lub znakiem budowlanym B zgodnie z obowiązującymi przepisami,
- wydał deklarację zgodności z uznanymi regułami sztuki budowlanej, dla wyrobu umieszczonego w określonym przez Komisję Europejską wykazie wyrobów mających niewielkie znaczenie dla zdrowia i bezpieczeństwa,
- wydał oświadczenie, że zapewniono zgodność wyrobu budowlanego, dopuszczonego do jednostkowego zastosowania w obiekcie budowlanym, z indywidualną dokumentacją projektową, sporządzoną przez projektanta obiektu lub z nim uzgodnioną.

Zastosowanie innych wyrobów, wyżej nie wymienionych, jest możliwe pod warunkiem posiadania przez nie dopuszczenia do stosowania w budownictwie i uwzględnienia ich w zatwierdzonym projekcie dotyczącym montażu urządzeń elektroenergetycznych w obiekcie budowlanym.

2.2. Rodzaje materiałów

Wszystkie materiały do wykonania instalacji odgromowej i uziemienia powinny odpowiadać wymaganiom zawartym w dokumentach odniesienia (normach, aprobatkach technicznych).

2.2.1. Zwody

Zaleca się, aby wymiary elementów zastosowanych w ochronie odgromowej były dobierane, w zależności od rodzaju materiału i wyrobu zgodnie z wytycznymi PN-86/E-05003.01.

Jako materiały przewodzące można stosować stal ocynkowaną, cynk, miedź i aluminium. Przy układaniu zwodów należy zachowywać minimalne odległości od powierzchni dachu; dla zwodów poziomych niskich nie mniej niż 2 cm, dla zwodów

poziomych podwyższonych nie mniej niż 40 cm. Instalacja powinna dodatkowo spełniać warunek, aby długość boku pętli nie przekraczała:

- 20 m dla ochrony podstawowej,
- 15 m dla obiektów zagrożonych pożarem i
- 10 m dla obiektów zagrożonych wybuchem.

Kąty ochronne niez izolowanych zwodów pionowych i poziomych wysokich nie powinny przekraczać:

- zewnętrzne 45° i wewnętrzne 60° dla ochrony podstawowej i obiektów zagrożonych pożarem, oraz
- zewnętrzne 30° i wewnętrzne 45° dla obiektów zagrożonych wybuchem mieszanin par i/lub pyłów z powietrzem (wyjątek stanowią obiekty o wysokości do 10 m posiadające niepalne dachy – wtedy stosujemy parametry podstawowe).

Wszelkie wytyczne, w tym obliczenia i sposoby rozmieszczenia zwodów, dla ochrony obiektów zagrożonych pożarem lub wybuchem zawierają PN-89/E-05003.03 „Ochrona obostrzona” i PN-92/E-05003.04 „Ochrona specjalna”.

2.2.2. Osprzęt urządzeń piorunochronnych

Wsporniki do uchwytów bezśrubowych

- do zatapiania w betonie
- do mocowania na żerdzi żelbetowej
- do przykręcania (pionowy i poziomy)
- do przyklejania

Wsporniki do uchwytów bezśrubowych

- do przyspawania do przewodu okrągłego
- do mocowania na gąsiorze
- do kotwienia (pionowy i poziomy)

Zaciski

- do przykręcania przewodów naprężanych
- dwuprzelotowe do przewodu okrągłego

Złączki

Zaciski probiercze – łączą przewody odprowadzające z przewodami uziemiającymi oraz ułatwiają dokonywanie pomiarów rezystancji instalacji lub jej elementów. Należy je wykonać dla instalacji z uziomem sztucznym jako podstawowym lub uziomem dodatkowym, wykonanym dla zmniejszenia rezystancji uziomu naturalnego a mocować na takiej wysokości i w miejscu, aby posiadały łatwy dostęp z poziomu ziemi.

Zaciski do uziemienia ekranów kabli**2.2.3. Uziomy**

Naturalne – najczęściej wykorzystuje się zbrojone fundamenty budynku lub metalowe rury ułożone pod ziemią. Optymalnym rozwiązaniem jest ułożenie w dolnej części wykopu fundamentowego uziomu otokowego, wykonanego z ocynkowanej taśmy lub pręta stalowego. Uziom otokowy łączy się ze zbrojeniem fundamentowym w odstępach do 20 m poprzez spawanie.

Dodatkowe – montowane, jeśli rezystancja uziomu naturalnego jest zbyt duża, a

odległość do sąsiedniego uziomu naturalnego przekracza 10 m. Rezystancja uziomu dodatkowego musi być mniejsza od dwukrotnej wartości rezystancji wymaganej dla danego typu uziomu i zgodna z wymaganiami zawartymi w poszczególnych arkuszach normy.

Sztuczne – montowane, jeśli rezystancja uziomu naturalnego jest zbyt duża; wtedy przy jego układaniu należy uwzględnić następujące zasady:

1. Zalecane jest wykonanie uziomu otokowego,
2. Uziomy poziome układać na głębokości nie mniejszej niż 0,6 m,
3. Unikać układania pod warstwą nie przepuszczającą wody np. asfalt, glina, beton,
4. Kąty pomiędzy promieniami uziomu powinny być większe od 60°
5. Miejsce układania powinno być oddalone co najmniej o 1,5 m od wejścia do budynku, przejść dla pieszych oraz metalowych ogrodzeń,
6. Najwyższa część uziomu pionowego powinna znajdować się co najmniej na głębokości 0,5 m przy długości ponad 2,5 m,
7. Maksymalna długość pojedynczego uziomu sztucznego powinna być mniejsza niż 35 m dla gruntów o rezystywności < 500 Ω m i 60 m dla gruntów o rezystywności > 500 Ω m.

2.2.4. Wewnętrzny osprzęt ochronny

Połączenia wyrównawcze – najważniejszym elementem jest szyna wyrównawcza, do której dołączone są wszelkie urządzenia i instalacje metalowe. Elementy łączące urządzenia i instalacje z szyną przedstawia Specyfikacja techniczna wykonania i odbioru robót budowlanych (standardowa) „Roboty w zakresie instalacji elektrycznych (wewnętrznych)” (Kod CPV 45311100-1) Oznaczenie kodu według Wspólnego Słownika Zamówień (CPV).

Połączenia wyrównawcze ochronnikowe – odgromniki zaworowe, iskierniki separacyjne lub systemy mieszane.

Odstępy izolacyjne – układanie instalacji piorunochronnej w odpowiedniej odległości od innych instalacji metalowych.

Ograniczniki przepięć – stanowią ochronę urządzeń końcowych aparatów i instalacji elektrycznych przed niedopuszczalnie wysokimi przepięciami i/lub przeznaczone do wyrównywania potencjałów. Istnieje możliwość ochrony centralnej dla całej instalacji elektrycznej wewnętrznej lub wybranych elementów.

2.3. Warunki przyjęcia na budowę materiałów do robót montażowych instalacji odgromowej

Wyroby do robót montażowych mogą być przyjęte na budowę, jeśli spełniają następujące warunki:

- są zgodne z ich wyszczególnieniem i charakterystyką podaną w dokumentacji projektowej i specyfikacji technicznej (szczegółowej) SST,
- są właściwie oznakowane i opakowane,
- spełniają wymagane właściwości wskazane odpowiednimi dokumentami odniesienia,
- producent dostarczył dokumenty świadczące o dopuszczeniu do obrotu i powszechnego lub jednostkowego zastosowania, a w odniesieniu do fabrycznie przygotowanych prefabrykatów również karty katalogowe wyrobów lub firmowe wytyczne stosowania wyrobów.

Niedopuszczalne jest stosowanie do robót montażowych – wyrobów i materiałów nieznanego pochodzenia.

Przyjęcie materiałów i wyrobów na budowę powinno być potwierdzone wpisem do dziennika budowy.

2.4. Warunki przechowywania materiałów do montażu instalacji odgromowej

Wszystkie materiały pakowane powinny być przechowywane i magazynowane zgodnie z instrukcją producenta oraz wymaganiami odpowiednich norm.

W szczególności kable i przewody należy przechowywać na bębnach (oznaczenie „B”) lub w krążkach (oznaczenie „K”), końce przewodów producent zabezpiecza przed przedostawaniem się wilgoci do wewnątrz i wyprowadza poza opakowanie dla ułatwienia

kontroli parametrów (ciągłość Σ ł, przekrój).

Pozostały sprzęt, osprzęt wraz z osprzętem pomocniczym należy przechowywać w oryginalnych opakowaniach, kartonach, opakowaniach foliowych. Szczególnie należy chronić przed wpływami atmosferycznymi: deszcz, mróz oraz zawilgoceniem.

Pomieszczenie magazynowe do przechowywania wyrobów opakowanych powinno być suche i zabezpieczone przed zawilgoceniem.

3. WYMAGANIA DOTYCZĄCE SPRZĘTU, MASZYN I NARZĘDZI

3.1. Ogólne wymagania dotyczące sprzętu podano w ST „Wymagania ogólne” Kod CPV 45000000-7, pkt 3

Prace można wykonywać przy pomocy wszelkiego sprzętu zaakceptowanego przez Inspektora nadzoru.

4. WYMAGANIA DOTYCZĄCE TRANSPORTU

4.1. Ogólne wymagania dotyczące transportu podano w ST „Wymagania ogólne” Kod CPV 45000000-7, pkt 4

4.2. Transport materiałów

Podczas transportu na budowę należy zachować ostrożność aby nie uszkodzić materiałów do montażu. Minimalne temperatury wykonywania transportu wynoszą dla bębnow: – 15°C i – 5°C dla krążków, ze względu na możliwość uszkodzenia izolacji. Stosować dodatkowe opakowania w przypadku możliwości uszkodzeń transportowych.

5. WYMAGANIA DOTYCZĄCE WYKONANIA ROBÓT

5.1. Ogólne zasady wykonania robót podano w ST „Wymagania ogólne” Kod CPV 45000000-7, pkt 5

Wykonawca jest odpowiedzialny za prowadzenie robót zgodnie z dokumentacją projektową i umową oraz za jakość zastosowanych materiałów i jakość wykonanych robót.

Roboty winny być wykonane zgodnie z projektem, wymaganiami SST oraz poleceniami inspektora nadzoru.

5.2. Montaż instalacji piorunochronnej i uzemień

Zakres robót obejmuje:

- przemieszczenie w strefie montażowej,
- złożenie na miejscu montażu wg projektu,
- wyznaczenie miejsca zainstalowania, trasowanie linii przebiegu instalacji i miejsc montażu osprzętu,
- roboty przygotowawcze o charakterze ogólnobudowlanym jak: wykopy liniowe lub jamiste wraz z zasypaniem, wyprawki pokrycia dachu, kucie bruzd w podłożu, przekucia ścian i stropów, osadzenie przepustów, zdejmowanie przykryć kanałów instalacyjnych, wykonanie ślepych otworów poprzez podkucie we wnęce albo kucie ręczne lub mechaniczne, wiercenie mechaniczne otworów w ścianach, podłogach, lub sufitach
- osadzenie kołków plastikowych oraz dybli, śrub kotwiących lub wsporników, zacisków, złączek wraz z zabetonowaniem,
- montaż na gotowym podłożu elementów osprzętu instalacyjnego (jak 2.2.2.) do montażu instalacji odgromowej,

- oznakowanie zgodne z wytycznymi dokumentacji projektowej i specyfikacji technicznej (szczegółowej) SST lub normami (PN-EN 60446:2004 Zasady podstawowe i bezpieczeństwa przy współdziałaniu człowieka z maszyną, oznaczanie i identyfikacja. Oznaczenia identyfikacyjne przewodów barwami albo cyframi), w przypadku braku takich wytycznych,
- roboty o charakterze ogólnobudowlanym po montażu instalacji piorunochronnej i uziemień jak: zasypanie wykopów, zaprawianie bruzd, naprawa ścian i stropów po przekuciach i osadzeniu przepustów, montaż przykryć kanałów instalacyjnych,
- przeprowadzenie prób i badań zgodnie z PN-IEC 60364-6-61 oraz PN-E-04700:1998/ Az1:2000.

5.3. Instalacja połączeń wyrównawczych

Dla uziemienia urządzeń i przewodów, na których nie występuje trwale potencjał elektryczny, wykonać instalacje połączeń wyrównawczych. Instalacja składa się z połączenia wyrównawczego: głównego (główna szyna wyrównawcza), miejscowego (dodatkowego – dla części przewodzących, jednocześnie dostępnych) i nieuziemionego. Elementem wyrównującym potencjały jest przewód wyrównawczy.

Wykonać połączenia wyrównawcze główne i miejscowe łączące przewody ochronne z częściami przewodzącymi innych instalacji.

Połączenia wyrównawcze główne wykonać na najniższej kondygnacji budynku tj. na parterze.

Do głównej szyny uziemiającej podłączyć rury ciepłej i zimnej wody, centralnego ogrzewania itp., sprowadzając je do wspólnego punktu.

W przypadku niemożności dokonania połączenia bezpośredniego, pomiędzy elementami metalowymi, należy stosować iskierniki.

Dla instalacji połączeń wyrównawczych w rozdzielnicach zasilających zewnętrzne obwody oświetleniowe należy stosować odgromniki zaworowe pomiędzy przewodami fazowymi a uziemieniem instalacji piorunochronnej.

6. KONTROLA JAKOŚCI ROBÓT

6.1. Ogólne zasady kontroli jakości robót podano w ST „Wymagania ogólne” Kod CPV 45000000-07 pkt 6

6.2. Szczegółowy wykaz oraz zakres badań pomontażowych i kontrolnych instalacji piorunochronnych i uziemień zawarty jest w normach PN-IEC 61024-1-2:2002, PN-IEC 60364-6-61:2000 i PN-E-04700:1998/Az1:2000

6.3. Ponadto należy wykonać sprawdzenia odbiorcze składające się z oględzin częściowych i końcowych polegających na kontroli:

- zgodności dokumentacji powykonawczej z projektem i ze stanem faktycznym,
- zgodności połączeń z ustaloną w dokumentacji powykonawczej,

- stanu wszystkich elementów instalacji oraz stanu i kompletności dokumentacji dotyczącej zastosowanych materiałów
- sprawdzenie ciągłości wszelkich przewodników występujących w danej instalacji
- poprawności wykonania i zabezpieczenia połączeń śrubowych instalacji piorunochronnych i uziemień, potwierdzonych protokołem przez wykonawcę montażu,
- pomiarach rezystancji instalacji lub jej elementów, zgodnie z zasadami przeprowadzania badań.

Pomiar rezystancji uziemienia wykonuje się przy prądzie przemiennym np. metodą techniczną przy użyciu woltomierza, którego wewnętrzna impedancja musi wynosić minimum 200 Ω/V (dla zasilania z sieci), oraz źródło prądu powinno być izolowane od sieci elektroenergetycznej np. przez transformator dwuuzwojeniowy.

Po wykonaniu oględzin należy sporządzić protokoły z przeprowadzonych badań zgodnie z wymogami zawartymi w normie PN-IEC 60364-6-61:2000.

6.4. Zasady postępowania z wadliwie wykonanymi robotami i wadliwymi materiałami

Wszystkie materiały, urządzenia i aparaty nie spełniające wymagań podanych w odpowiednich punktach specyfikacji, zostaną odrzucone. Jeśli materiały nie spełniające wymagań zostały wbudowane lub zastosowane, to na polecenie Inspektora nadzoru Wykonawca wymieni je na właściwe, na własny koszt.

Na pisemne wystąpienie Wykonawcy Inspektor nadzoru może uznać wadę za nie mającą zasadniczego wpływu na jakość funkcjonowania instalacji i ustalić zakres i wielkość potrąceń za obniżoną jakość.

7. WYMAGANIA DOTYCZĄCE PRZEDMIARU I OBMIARU ROBÓT

7.1. Ogólne zasady przedmiaru i obmiaru podano w ST „Wymagania ogólne” Kod CPV 45000000-7, pkt 7

7.2. Szczegółowe zasady przedmiaru i obmiaru robót montażowych instalacji elektrycznej

Obmiaru robót dokonuje się z natury (wykonanej roboty) przyjmując jednostki miary odpowiadające zawartym w dokumentacji i tak:

- dla osprzętu montażowego dla instalacji piorunochronnej i uziomów: szt., kpl., m,
- dla zwodów i uziomów: m,
- dla elementów instalacji piorunochronnej i uziomów: szt., kpl.,

7.3. W specyfikacji technicznej szczegółowej dla robót montażowych instalacji elektrycznej opracowanej dla konkretnego przedmiotu zamówienia, można ustalić inne szczegółowe zasady przedmiaru i obmiaru przedmiotowych robót

W szczególności można przyjąć zasady podane w katalogach zawierających jednostkowe nakłady rzeczowe dla odpowiednich robót.

8. SPOSÓB ODBIORU ROBÓT

8.1. Ogólne zasady odbioru robót podano w ST „Wymagania ogólne” Kod CPV 45000000-7, pkt 8

8.2. Warunki odbioru instalacji i urządzeń zasilających

8.2.1. Odbiór międzyoperacyjny

Odbiór międzyoperacyjny przeprowadzany jest po zakończeniu danego etapu robót mających wpływ na wykonanie dalszych prac.

Odbiorowi takiemu mogą podlegać m.in.:

- przygotowanie podłoża do montażu instalacji piorunochronnej i uziomów,
- instalacja, której pełne wykonanie uwarunkowane jest wykonaniem robót przez inne branże lub odwrotnie, gdy prace innych branż wymagają zakończenia robót instalacji piorunochronnej i uziomów np. zasypanie fundamentów wraz z uziomem fundamentowym.

8.2.2. Odbiór częściowy

Należy przeprowadzić badanie pomontażowe częściowe robót zanikających oraz elementów urządzeń, które ulegają zakryciu (np. uziom otokowy, pograżanie uziomu prętowego), uniemożliwiając ocenę prawidłowości ich wykonania lub ułatwiając przyszły odbiór końcowy.

Podczas odbioru należy sprawdzić prawidłowość montażu oraz zgodność z obowiązującymi przepisami i projektem: wydzielonych pętli lub elementów instalacji piorunochronnej i uziomów.

8.2.3. Odbiór końcowy

Badania pomontażowe jako techniczne sprawdzenie jakości wykonanych robót należy przeprowadzić po zakończeniu robót instalacji piorunochronnej i uziomów przed przekazaniem użytkownikowi całości instalacji elektrycznej w użytkowanie.

Odbiór końcowy stanowi ostateczną ocenę rzeczywistego wykonania robót w odniesieniu do ich zakresu (ilości), jakości i zgodności z dokumentacją projektową.

Odbiór ten przeprowadza komisja powołana przez zamawiającego, na podstawie przedłożonych dokumentów, wyników badań oraz dokonanej oceny wizualnej.

Zasady i terminy powoływania komisji oraz czas jej działania powinna określać umowa. Wykonawca robót obowiązany jest przedłożyć komisji następujące dokumenty:

- dokumentację projektową z naniesionymi zmianami dokonanymi w toku wykonywania robót,
- szczegółowe specyfikacje techniczne ze zmianami wprowadzonymi w trakcie wykonywania robót,
- dokumenty świadczące o dopuszczeniu do obrotu i powszechnego

zastosowania użytych materiałów i wyrobów budowlanych,

- protokoły odbiorów częściowych,
- karty techniczne wyrobów lub instrukcje producentów dotyczące zastosowanych materiałów.

W toku odbioru komisja obowiązana jest zapoznać się przedłożonymi dokumentami, przeprowadzić badania zgodnie z wytycznymi podanymi w pkt. 6.3. niniejszej ST, porównać je z wymaganiami podanymi w dokumentacji projektowej i specyfikacji technicznej.

Roboty instalacji odgromowej powinny być odebrane, jeżeli wszystkie wyniki badań są pozytywne, a dostarczone przez wykonawcę dokumenty są kompletne i prawidłowe pod względem merytorycznym.

Jeżeli chociażby jeden wynik badań był negatywny roboty instalacji odgromowej nie powinny być odebrane. W takim przypadku należy wybrać jedno z następujących rozwiązań:

- jeżeli to możliwe należy ustalić zakres prac korygujących, usunąć niezgodności instalacji z wymaganiami określonymi w dokumentacji projektowej i specyfikacji technicznej i przedstawić je ponownie do odbioru,
- jeżeli odchylenia od wymagań nie zagrażają bezpieczeństwu użytkownika i trwałości instalacji zamawiający może wyrazić zgodę na dokonanie odbioru końcowego z jednoczesnym obniżeniem wartości wynagrodzenia w stosunku do ustaleń umownych,
- w przypadku, gdy nie są możliwe podane wyżej rozwiązania wykonawca zobowiązany jest do usunięcia wadliwie wykonanych robót, wykonać je ponownie i powtórnie zgłosić do odbioru.

W przypadku niekompletności dokumentów odbiór może być dokonany po ich uzupełnieniu.

Parametry badań oraz sposób przeprowadzenia badań są określone w normach

PN-IEC 61024-1-2:2002, PN-IEC 60364-6-61:2000 i PN-E-04700:1998/Az1:2000.

Wyniki badań trzeba zamieścić w protokole odbioru końcowego instalacji odgromowej, urządzenia piorunochronnego oraz dołączyć metrykę, zawierającą dane o obiekcie budowlanym i opis wraz ze schematem.

9. PODSTAWA ROZLICZENIA ROBÓT PODSTAWOWYCH, TYMCZASOWYCH I PRAC TOWARZYSZĄCYCH

9.1. Ogólne ustalenia dotyczące podstawy rozliczenia robót podano w ST

„Wymagania ogólne” Kod CPV 45000000-7, pkt 9

9.2. Zasady rozliczenia i płatności

Rozliczenie robót montażowych instalacji odgromowych może być dokonane jednorazowo po wykonaniu pełnego zakresu robót i ich końcowym odbiorze lub etapami określonymi w umowie, po dokonaniu odbiorów częściowych robót.

Ostateczne rozliczenie umowy pomiędzy zamawiającym a wykonawcą następuje po dokonaniu odbioru pogwarancyjnego.

Podstawę rozliczenia oraz płatności wykonanego i odebranego zakresu robót stanowi wartość tych robót obliczona na podstawie:

- określonych w dokumentach umownych (ofercie) cen jednostkowych i ilości robót zaakceptowanych przez zamawiającego lub
- ustalonej w umowie kwoty ryczałowej za określony zakres robót.

Ceny jednostkowe wykonania robót instalacji odgromowych lub kwoty ryczałowe obejmujące roboty ww. uwzględniają:

- przygotowanie stanowiska roboczego,
- dostarczenie do stanowiska roboczego materiałów, narzędzi i sprzętu,
- obsługę sprzętu nie posiadającego obsługi etatowej,
- ustawienie i przestawienie drabin oraz lekkich rusztowań przestawnych

umożliwiających wykonanie robót na wysokości do 4 m (jeśli taka konieczność występuje),

- usunięcie wad i usterek oraz naprawienie uszkodzeń powstałych w czasie robót,
- uporządkowanie miejsca wykonywania robót,
- usunięcie pozostałości, resztek i odpadów materiałów,
- likwidację stanowiska roboczego.

W kwotach ryczałowych ujęte są również koszty montażu, demontażu i pracy rusztowań niezbędnych do wykonania robót na wysokości do 4 m od poziomu terenu.

Przy rozliczaniu robót według uzgodnionych cen jednostkowych koszty niezbędnych rusztowań mogą być uwzględnione w tych cenach lub stanowić podstawę oddzielnej płatności. Sposób rozliczenia kosztów montażu, demontażu i pracy rusztowań koniecznych do wykonywania robót na wysokości powyżej 4 m, należy ustalić w postanowieniach pkt. 9 specyfikacji technicznej (szczegółowej) SST robót w zakresie instalacji odgromowej opracowanej dla realizowanego przedmiotu zamówienia.

10. DOKUMENTY ODNIESIENIA

10.1. Normy

PN-EN 50164-1:2002 (U)

Elementy urządzenia piorunochronnego (LPS). Część 1. Wymagania stawiane elementom połączeniowym.

PN-EN 50164-2:2003 (U)

Elementy urządzenia piorunochronnego (LPS). Część 2. Wymagania dotyczące przewodów i uziomów.

PN-IEC 60364-1:2000

Instalacje elektryczne w obiektach budowlanych. Zakres, przedmiot i wymagania podstawowe.

PN-IEC 60364-4-41:2000

Instalacje elektryczne w obiektach budowlanych. Ochrona dla zapewnienia bezpieczeństwa. Ochrona przeciwporażeniowa.

PN-IEC 60364-5-54:1999

Instalacje elektryczne w obiektach budowlanych. Dobór i montaż wyposażenia elektrycznego. Uziemienia i przewody ochronne.

PN-IEC 60364-4-46:1999

Instalacje elektryczne w obiektach budowlanych. Ochrona dla zapewnienia bezpieczeństwa. Odłączanie izolacyjne i łączenie.

PN-IEC 60364-4-47:2001

Instalacje elektryczne w obiektach budowlanych. Ochrona dla zapewnienia bezpieczeństwa. Stosowanie środków ochrony dla zapewnienia bezpieczeństwa. Postanowienia ogólne. Środki ochrony przed porażeniem prądem elektrycznym.

PN-IEC 60364-4-442:1999

Instalacje elektryczne w obiektach budowlanych. Ochrona dla zapewnienia bezpieczeństwa. Ochrona przed przepięciami. Ochrona instalacji niskiego napięcia przed przejściowymi przepięciami i uszkodzeniami przy doziemieniach w sieciach wysokiego napięcia.

PN-IEC 60364-4-443:1999

Instalacje elektryczne w obiektach budowlanych. Ochrona dla zapewnienia bezpieczeństwa. Ochrona przed przepięciami. Ochrona przed przepięciami atmosferycznymi lub łączeniowymi.

PN-IEC 60364-5-56:1999

Instalacje elektryczne w obiektach budowlanych. Dobór i montaż wyposażenia elektrycznego. Instalacje bezpieczeństwa.

PN-IEC 60364-5-548:2001

Instalacje elektryczne w obiektach budowlanych. Dobór i montaż wyposażenia elektrycznego. Układy uziemiające i połączenia wyrównawcze instalacji informatycznych.

PN-IEC 60364-6-61:2000

Instalacje elektryczne w obiektach budowlanych. Sprawdzanie. Sprawdzanie odbiorcze. PN-IEC 60364-7-706:2000

Instalacje elektryczne w obiektach budowlanych. Wymagania dotyczące specjalnych instalacji lub lokalizacji. Przestrzenie ograniczone powierzchniami przewodzącymi.

PN-IEC 60364-7-707:1999

Instalacje elektryczne w obiektach budowlanych. Wymagania dotyczące specjalnych instalacji lub lokalizacji. Wymagania dotyczące uziemień instalacji

urządzeń przetwarzania danych.

PN-EN 60446:2004

Zasady podstawowe i bezpieczeństwa przy współdziałaniu człowieka z maszyną, oznaczanie i identyfikacja. Oznaczenia identyfikacyjne przewodów barwami albo cyframi. PN-IEC-61024-1:2001

Ochrona odgromowa obiektów budowlanych. Zasady ogólne. PN-IEC-61024-1-1:2001

Ochrona odgromowa obiektów budowlanych. Zasady ogólne. Wybór poziomów ochrony dla urządzeń piorunochronnych.

PN-IEC 61024-1:2001/ Ap1:2002

Ochrona odgromowa obiektów budowlanych. Zasady ogólne. PN-IEC 61024-1-1:2001/Ap1:2002

Ochrona odgromowa obiektów budowlanych. Zasady ogólne. Wybór poziomów ochrony dla urządzeń piorunochronnych.

PN-IEC-61024-1-2:2002

Ochrona odgromowa obiektów budowlanych. Część 1-2: Zasady ogólne. Przewodnik B. Projektowanie, montaż, konserwacja i sprawdzanie urządzeń piorunochronnych.

PN-IEC-61312-1:2001

Ochrona przed piorunowym impulsem elektromagnetycznym. Zasady ogólne. PN-IEC/TS 61312-2:2003

Ochrona przed piorunowym impulsem elektromagnetycznym (LEMP).
Część 2. Ekranowanie obiektów, połączenia wewnątrz obiektów i uziemienia.

PN-IEC/TS 61312-3:2004

Ochrona przed piorunowym impulsem elektromagnetycznym. Część 3. Wymagania dotyczące urządzeń do ograniczania przepięć (SPD).

PN-EN 61663-1:2002 (U)

Ochrona odgromowa. Linie telekomunikacyjne. Część 1. Instalacje światłowodowe. PN-EN 61663-2:2002 (U)

Ochrona odgromowa. Linie telekomunikacyjne. Część 2. Linie wykonywane przewodami metalowymi.

PN-86/E-05003.01

Ochrona odgromowa obiektów budowlanych. Wymagania ogólne. PN-89/E-05003.03

Ochrona odgromowa obiektów budowlanych. Ochrona obostrzona. PN-92/E-05003.04

Ochrona odgromowa obiektów budowlanych. Ochrona specjalna. PN-IEC 99-1:1993

Ograniczniki przepięć. Iskiernikowe zaworowe ograniczniki przepięć do sieci prądu przemiennego.

PN-IEC 99-4:1993

Ograniczniki przepięć. Beziskiernikowe zaworowe ograniczniki przepięć z tlenków metali do sieci prądu przemiennego.

PN-90/E-05029

Kod do oznaczania

barw. PN-E-

04700:1998

Urządzenia i układy elektryczne w obiektach elektroenergetycznych.
Wytyczne przeprowadzania pomontażowych badań odbiorczych.

PNE-04700:1998/Az1:2000

Urządzenia i układy elektryczne w obiektach elektroenergetycznych.
Wytyczne przeprowadzania pomontażowych badań odbiorczych (Zmiana Az1).

10.2. Inne dokumenty, instrukcje i przepisy

10.2.1. Inne dokumenty i instrukcje

- Warunki techniczne wykonania i odbioru robót budowlano-montażowych (tom V) Arkady, Warszawa 1990 r.
- Warunki techniczne wykonania i odbioru robót budowlanych ITB część D: Roboty instalacyjne. Zeszyt 1: Instalacje elektryczne i piorunochronne w budynkach mieszkalnych. Warszawa 2003 r.
- Warunki techniczne wykonania i odbioru robót budowlanych ITB część D: Roboty instalacyjne. Zeszyt 2: Instalacje elektryczne i piorunochronne w budynkach użyteczności publicznej. Warszawa 2004 r.
- Specyfikacja techniczna wykonania i odbioru robót budowlanych. Wymagania ogólne. Kod CPV 45000000-7. Wydanie II, OWEOB Promocja – 2005 r.
- Specyfikacja techniczna wykonania i odbioru robót budowlanych (standardowa)
„Roboty w zakresie instalacji elektrycznych (wewnętrznych)” Kod CPV 45311100-1.
Wydanie I, OWEOB Promocja – 2005 r.
- Poradnik monter elektryka WNT Warszawa 1997 r.

10.2.2. Ustawy

- Ustawa z dnia 16 kwietnia 2004 r. o wyrobach budowlanych (Dz. U. z 2004 r. Nr 92, poz. 881).
- Ustawa z dnia 7 lipca 1994 r. Prawo budowlane (Dz. U. z 2003 r. Nr 207, poz. 2016 z późn. zmianami).

10.2.3. Rozporządzenia

- Rozporządzenie Ministra Infrastruktury z dnia 02.09.2004 r. w sprawie szczegółowego zakresu i formy dokumentacji projektowej, specyfikacji technicznych wykonania i odbioru robót budowlanych oraz programu funkcjonalno-użytkowego (Dz. U. z 2004 r. Nr 202, poz. 2072, zmiana Dz. U. z 2005

r. Nr 75, poz. 664).

- Rozporządzenie Ministra Infrastruktury z dnia 26.06.2002 r. w sprawie dziennika budowy, montaŜu i rozbiórki, tablicy informacyjnej oraz ogłoszenia zawierającego dane dotyczące bezpieczeŃstwa pracy i ochrony zdrowia (Dz. U. z 2002 r. Nr 108, poz. 953 z późniejszymi zmianami).
- Rozporządzenie Ministra Infrastruktury z dnia 11 sierpnia 2004 r. w sprawie sposobów deklarowania zgodności wyrobów budowlanych oraz sposobu znakowania ich znakiem budowlanym (Dz. U. z 2004 r. Nr 198, poz. 2041).
- Rozporządzenie Ministra Infrastruktury z 11 sierpnia 2004 r. w sprawie systemów oceny zgodności, wymagań, jakie powinny spełniać notyfikowane jednostki uczestniczące w ocenie zgodności oraz sposobu oznaczenia wyrobów budowlanych oznakowania CE (Dz. U. Nr 195, poz. 2011).

ZESTAWIENIE MATERIAŁÓW – CZĘŚĆ BUDOWLANA

Zgora Drzewna 13 - Remont dachu

ZESTAWIENIE MATERIAŁÓW

Lp.	Nazwa	Jm	Ilość	Il inw.	Il wyk.	Cena jedn.	Wartość	Grupa	Dostawca	Cena dostawcy	Rabat maksymalny	Rabat zastosowany
1.	klej IZOPLAST KL	kg	336,220 0		336,220 0							
2.	gaz propan-butan	kg	101,630 0		101,630 0							
3.	lepik asfaltowy bez wypełniaczy	kg	19,8000		19,8000							
4.	blacha stalowa ocynkowana płaska 0.6-0,75 mm	kg	776,091 0		776,091 0							
5.	spoiwo cynowo-olowiowe LC-60	kg	4,7491		4,7491							
6.	gwoździe papowe zwykłe	kg	0,5500		0,5500							
7.	siatka tkana Rabitza	m ²	2,4960		2,4960							
8.	uchwyty do rur spustowych ocynkowane	szt	9,6690		9,6690							
9.	uchwyty do rynien dachowych ocynkowane	szt	62,3200		62,3200							
10.	płyty styropianowe gr. 10 cm frezowane - TERMO EPS-100	m ²	176,515 5		176,515 5							
11.	płyty styropianowe gr. 5 cm - TERMO EPS -100	m ²	176,515 5		176,515 5							
12.	płyty styropianowe gr. 10 cm - TERMO EPS-100	m ²	2,5200		2,5200							
13.	piasek do betonów zwykłych	m ³	0,0474		0,0474							
14.	piasek do zapraw	m ³	0,3984		0,3984							
15.	żwir do betonów zwykłych wielofrakcyjny	m ³	0,0816		0,0816							
16.	granulat z wełny mineralnej	m ³	33,4609		33,4609							
17.	ceмент portlandzki zwykły bez dodatków 35	t	0,0371		0,0371							
18.	ceмент portlandzki z dodatkami 25	t	0,0797		0,0797							
19.	wapno suchogaszzone	t	0,0996		0,0996							
20.	polimerowo-asfaltowa papa grzewalna na osnowie z włókniny poliestrowej	m ²	1 189,0 710		1 189,0 710							
21.	papa asfaltowa na tekturze	m ²	8,6900		8,6900							
22.	beton zwykły z kruszywa naturalnego B-20	m ³	0,1122		0,1122							
23.	zaprawa cementowo-wapienna M 15	m ³	0,4124		0,4124							
24.	zaprawa cementowo-wapienna m 50	m ³	0,0125		0,0125							
25.	zaprawa cementowa M 50	m ³	0,0288		0,0288							
26.	zaprawa cementowa M 80	m ³	0,1180		0,1180							
27.	woda z rurociągu	m ³	0,1290		0,1290							
28.	drewno opałowe	kg	31,2400		31,2400							
29.	łącznik z trzpieniem wkręcany dł. 200 mm	m ²	1 126,3 370		1 126,3 370							
30.	materiały pomocnicze	zł										
						RAZEM						

Słownie:

ZESTAWIENIE MATERIAŁÓW – CZĘŚĆ ELEKTRYCZNA

Internat

Zielona Góra ul. Drzewna 15

Identyfikator kosztorysu: AS 942 MRO Inrenat ZG ul. Drzewna

W4 Zbiorcze zestawienie materiałów

wyk.dn: 2006-08-17 str. 1

Lp	Kod	Nazwa	JM	Ilość	Cena	Wartość
1	1101025	Pręt stalowy ocynk.d:8mm	m	303,68		
2	1120002	Bednarka FeZn 25x4	m	8,32		
3	7590199	Osiłony przewodów	szt	0,36		
4	7590499	Wspornik dachowy	szt	300,98		
5	7590729	Złącze uniwersalne	szt	50,00		
6	7590729	Złącze Śrubowe	szt	9,00		
7	7590740	Złącze kontrolne	szt	5,36		
8	7590797	Złącza rynnowe	szt	16,94		
9	7590802	Uziomy prętowe GALMAR,ze st.powl.Cu-14,2mm	m	12,48		
10		Materiały pomocnicze				
		Razem kosztorys				